

Évolution de l'insertion des apprentis et des lycéens (7 mois après leur sortie de formation)



Enquêtes IVA et IPA (MEN)

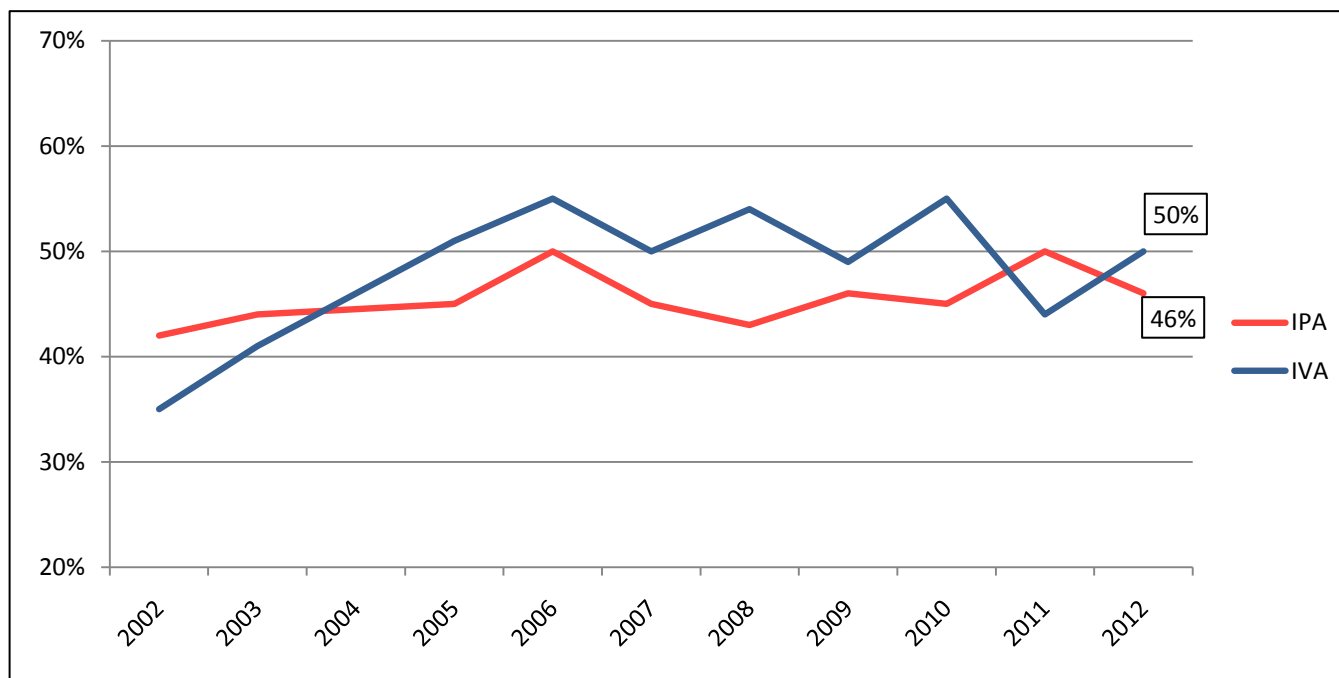
<u>PARTIE 1 : CADRE, DÉFINITIONS</u>	<u>3</u>
<u>PARTIE 2 : POPULATION : LES SORTANTS</u>	<u>9</u>
<u>PARTIE 3 : POPULATION : LES JEUNES EN EMPLOI</u>	<u>37</u>
<u>CONCLUSION</u>	<u>63</u>

CADRE, DÉFINITIONS

- ❑ Derniers résultats présentés : 2007/2008
- ❑ Enquêtes 2012 (début d'année) sur sortants en 2011
- ❑ Apprentis : enquête IPA
 - Années disponibles : 2005 à 2012 (enquête annuelle)
- ❑ Lycéens : enquête IVA
 - Années disponibles : 2003, 2005/2006 (enquête découpée sur deux ans), 2007/2008, 2009/2010, 2011, 2012
- ❑ En février 2012, nombre de répondants à l'enquête :
 - 4 186 apprentis, dont 3 316 sortants en 2011
 - 3 342 lycéens, dont 2 610 sortants en 2011

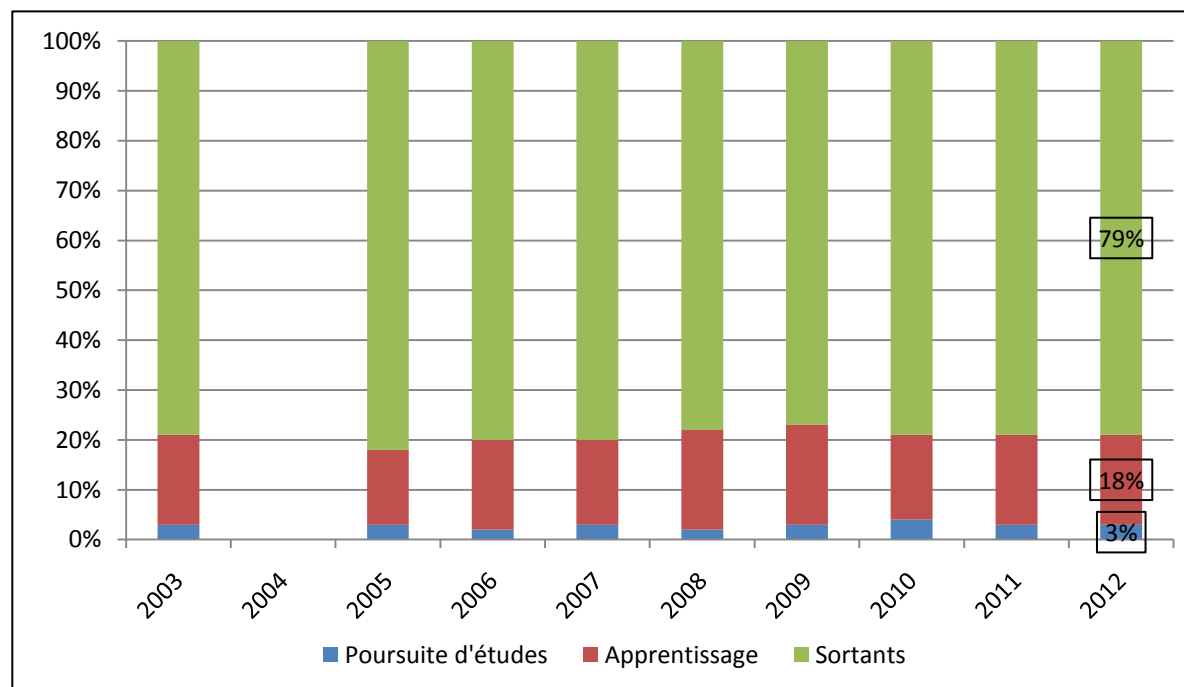
Evolution des taux de répondants

- ❑ Taux de réponse relativement réguliers à ces enquêtes dans une fourchette comprise entre 40 et 50%
- ❑ Le taux de réponse des lycéens reste supérieur à celui des apprentis malgré une inversion en 2011.



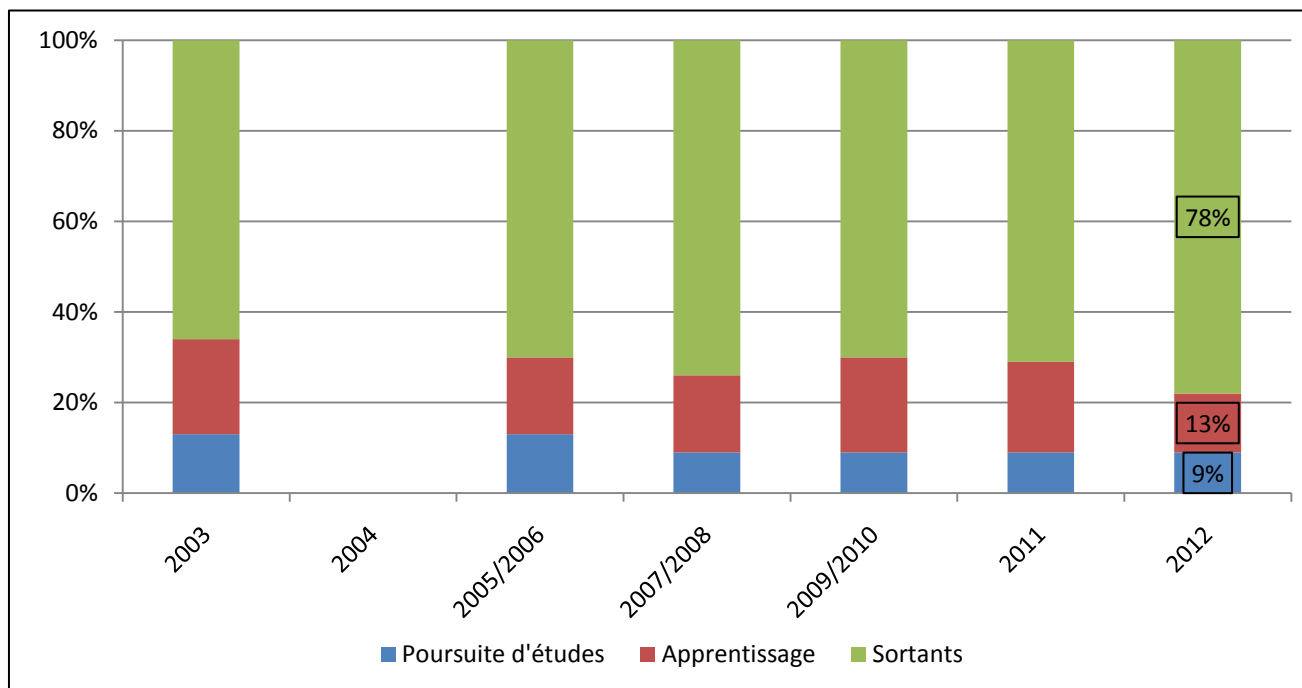
Évolution de la répartition des poursuites d'études parmi les apprentis

- ❑ En 2012, la part de jeunes apprentis continuant dans un autre CFA est de 18%.
- ❑ Ce chiffre est stable depuis 3 ans. Ce taux était légèrement plus élevé en 2008/2009 (20%).
- ❑ Le taux de sortants pour les apprentis en 2012 est de 79%.



Évolution de la répartition des poursuites d'études parmi les lycéens

- ❑ En 2012, le pourcentage de jeunes lycéens entrant en CFA est de 13%.
- ❑ Ce chiffre a baissé en 2012. Auparavant, ce taux était stable autour de 20%.
- ❑ Le taux de sortants est lui passé de 71% en 2011 à 78% en 2012.



- 1) CDI, Armée, Fonctionnaire, CNE, Aide familiale, A son compte
- 2) CDD, Intérim
- 3) Contrats aidés, contrats de professionnalisation
- 4) Stages
- 5) Sans emploi

$$\underline{\text{TAUX D'EMPLOI NORMALISÉ} = (1+2+3) / (1+2+3+4+5)}$$

$$\underline{\text{TAUX D'EMPLOI ANFA} = (1+2) / (1+2+3+4+5)}$$

TAUX D'EMPLOI ANFA * PART DES JEUNES EN EMPLOI INSERES DANS LE CRA

$$\underline{= \text{TAUX D'ATTEINTE DU SECTEUR CIBLE (CRA)}}$$

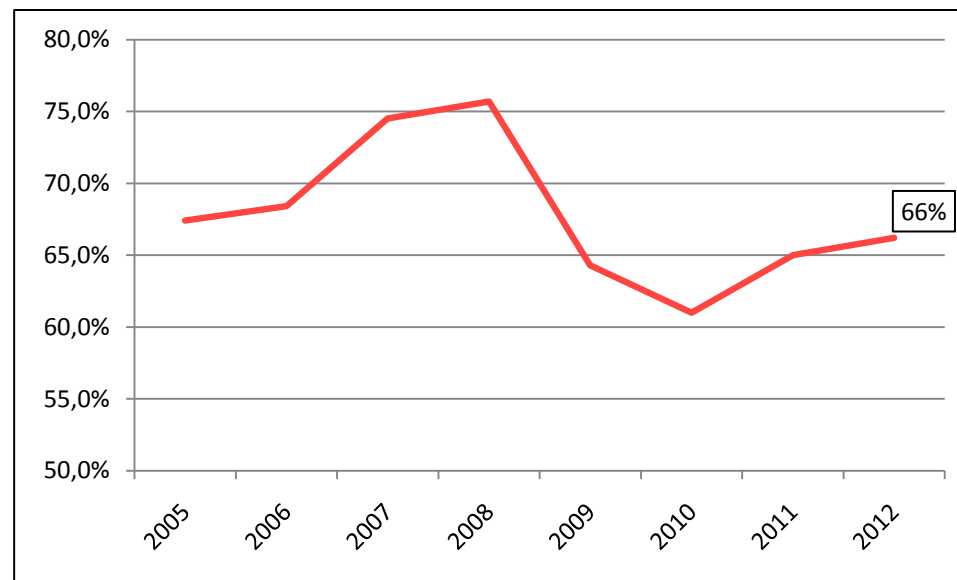
POPULATION : LES SORTANTS

→ **Taux d'emploi, taux d'atteinte du secteur cible**

→ **Par filière, niveau, diplôme**

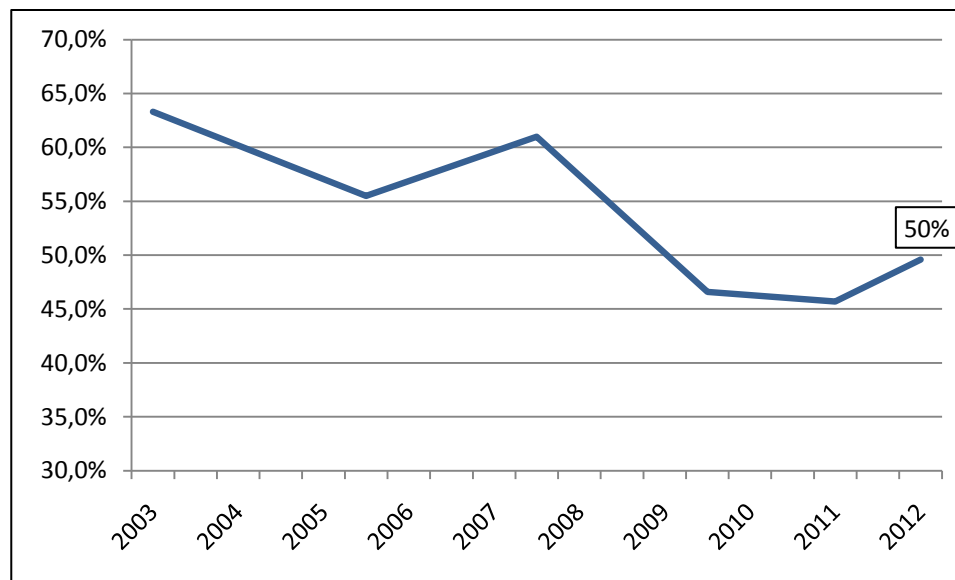
Évolution du taux d'emploi normalisé chez les apprentis

- ❑ Le taux d'emploi normalisé des apprentis en 2012 est de 66%.
- ❑ Ce taux remonte depuis 2011 après qu'il ait connu deux années de fortes baisses en 2009 et 2010.
- ❑ Le taux 2012 revient quasiment à hauteur de celui observé en 2005.



Évolution du taux d'emploi normalisé chez les lycéens

- ❑ Le taux d'emploi normalisé des lycéens en 2012 est de 50%.
- ❑ Ce taux remonte en 2012 après qu'il ait connu deux années de fortes baisses en 2009 et 2010.
- ❑ Il a toutefois perdu 15 points en 10 ans.



Comparaison inter-secteurs du taux d'emploi normalisé pour les apprentis

[3] Taux d'emploi au 1^{er} février 2011 selon le domaine de spécialité et le plus haut diplôme obtenu (%)

(France métropolitaine + DOM hors Guadeloupe et Mayotte)

Domaine de spécialité	Non diplômés	DNB, CFG (1)	CAP ou BEP	Bac pro, BT, BM, BP (2)	Bac techno	BTS, DUT	Diplôme de niveau I et II	Ensemble
Agriculture	33,9	35,5	56,7	71,0	67,6	75,1	74,7	60,7
Alimentation	22,8	25,3	59,0	79,9	69,9	77,4	75,6	53,8
Bâtiment	27,6	32,3	59,9	82,4	72,0	ns	ns	55,1
Bois	35,5	39,6	69,6	86,9	ns	ns	ns	67,8
Électricité	27,8	32,3	57,0	77,0	ns	80,6	84,6	65,4
Génie civil	ns	ns	75,7	83,4	ns	87,1	89,6	79,8
Mécanique automobile	27,5	31,9	57,6	84,0	ns	92,8	ns	61,5
Mécanique générale	ns	ns	54,7	75,8	ns	79,7	82,1	74,7
Énergie, chimie	30,3	ns	64,7	81,9	66,9	77,0	77,0	69,6
Structures métalliques	23,4	29,6	63,7	81,0	ns	ns	ns	60,2
Technologies industrielles	ns	ns	ns	69,5	ns	83,0	78,8	77,9
Ensemble production	27,9	31,3	60,7	78,5	69,5	80,7	80,3	62,1
Coiffure, esthétique	25,5	27,5	50,2	72,3	71,8	ns	ns	57,1
Comptabilité, finance	ns	ns	ns	68,7	66,7	81,1	82,0	79,5
Hôtellerie-restauration	24,3	30,5	57,2	76,9	66,5	75,2	71,8	55,8
Informatique	ns	ns	ns	ns	ns	76,7	86,8	82,7
Santé	ns	ns	76,7	81,2	86,4	89,4	88,9	84,0
Secrétariat	ns	ns	45,9	54,6	62,2	67,9	78,5	61,0
Services à la collectivité	ns	ns	46,7	74,1	ns	ns	71,5	62,1
Social	ns	50,3	63,5	68,2	77,2	ns	82,0	68,0
Transport	ns	ns	70,4	76,6	ns	69,5	75,9	70,9
Vente	24,8	28,0	48,6	69,8	68,1	75,3	75,4	60,1
Ensemble services	29,2	32,9	54,4	71,2	77,2	76,8	80,1	66,0

(1) DNB, CFG : diplôme national du brevet, certificat de formation générale.

(2) BT, BM, BP : brevet de technicien, brevet de maîtrise, brevet professionnel.

Ci contre les chiffres des autres secteurs produits en 2011.

❑ Le taux d'emploi normalisé des apprentis en 2011 pour les diplômés des services de l'automobile était de 65%.

❑ 3,5 points au dessus du chiffre enregistré pour la mécanique automobile seule.

❑ 1,5 point en dessous de l'ensemble des services.

Comparaison inter-secteurs du taux d'emploi normalisé pour les lycéens

[3] Taux d'emploi au 1^{er} février 2011 selon le domaine de spécialité de formation et le plus haut diplôme obtenu (%)

(France métropolitaine + DOM hors Guadeloupe et Mayotte)

	Non diplômés	DNB, CFG (1)	CAP ou BEP	Bac pro, BT, BM, BP (2)	Bac techno	BTS, DUT	Ensemble
Spécialités pluritechno. des transformations, agroalimentaire	13,2	19,2	32,8	60,8	ns	62,5	39,1
Transformations chimiques et apparentées	ns	ns	ns	ns	44,9	60,2	50,6
Métallurgie, matériaux de construction, verre	ns	ns	ns	ns	ns	55,3	52,1
Plasturgie, matériaux composites, énergie, génie climatique	24,4	21,8	44,0	58,5	ns	71,4	49,2
Génie civil, construction, bois	20,0	26,1	34,8	59,6	57,7	72,6	44,0
Matériaux souples (textile, habillement, cuirs et peaux)	14,6	18,7	24,8	44,8	ns	60,5	32,7
Mécanique et structures métalliques	21,8	32,4	41,0	60,6	59,5	74,2	46,1
Spécialités pluritechno. mécanique-électricité, électronique	24,5	34,8	40,8	52,5	52,8	63,4	47,2
Spécialités pluritechnologiques de la production	ns	ns	ns	57,4	58,4	61,4	59,2
Ensemble domaines de la production	21,7	29,7	37,4	56,1	54,9	65,0	46,0
Transport, manutention, magasinage	27,2	34,3	52,5	61,2	ns	58,0	52,6
Commerce, vente	20,1	24,2	32,5	53,9	63,1	65,7	47,7
Finances, comptabilité et gestion du personnel	23,8	26,2	37,3	50,2	60,9	66,3	53,2
Communication et information	22,5	23,1	27,8	44,5	55,7	60,5	44,2
Services aux personnes (coiffure, travail social, santé, animation)	37,7	37,1	47,9	58,3	56,5	73,7	53,4
Accueil, hôtellerie, tourisme	20,3	30,0	37,7	68,6	65,7	67,0	52,9
Services à la collectivité	21,9	18,8	28,8	58,7	ns	68,2	38,2
Spécialités plurivalentes des services	42,9	41,5	48,0	ns	52,1	ns	49,3
Ensemble domaines des services	24,6	32,5	39,5	53,4	55,9	66,0	49,7

(1) DNB, CFG : diplôme national du brevet, certificat de formation générale.

(2) BT, BM, BP : brevet de technicien, brevet de maîtrise, brevet professionnel.

Ci contre les chiffres des autres secteurs produits en 2011.

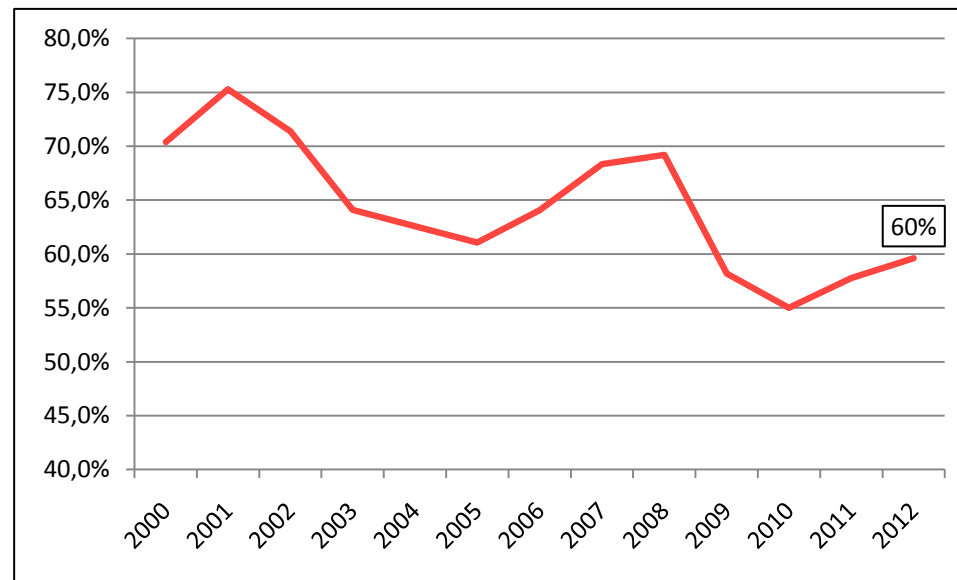
❑ Le taux d'emploi normalisé des lycéens en 2011 pour les diplômés des services de l'automobile était de 45,7%.

❑ Très proche de l'ensemble des domaines de production.

❑ 4 points en dessous de l'ensemble des services.

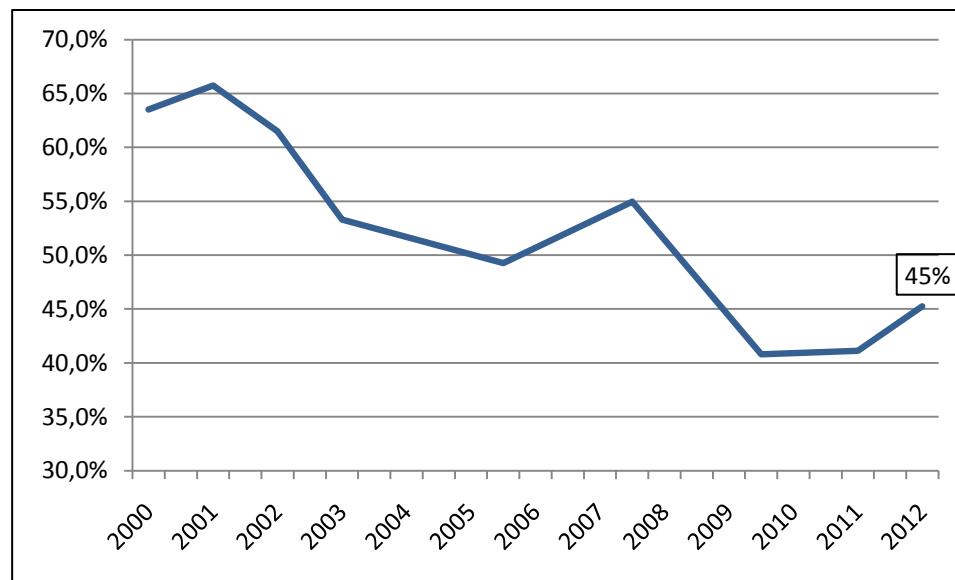
Évolution du taux d'emploi ANFA chez les apprentis

- ❑ Le taux d'emploi des apprentis en 2012 est de 60%.
- ❑ Ce taux remonte depuis 2011 après qu'il ait connu deux années de fortes baisses en 2009 et 2010.
- ❑ Il a toutefois perdu 15 points en 10 ans.

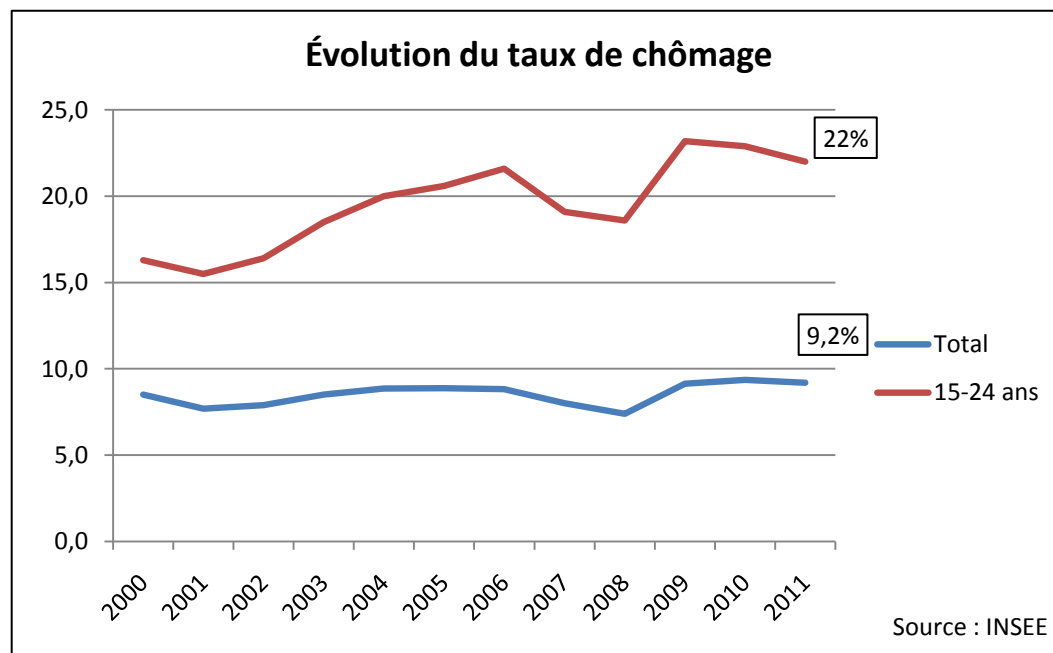


Évolution du taux d'emploi ANFA chez les lycéens

- ❑ Le taux d'emploi des lycéens en 2012 est de 45%.
- ❑ Ce taux remonte depuis 2011 après qu'il ait connu deux années de fortes baisses en 2009 et 2010.
- ❑ Il a toutefois perdu 20 points en 10 ans.

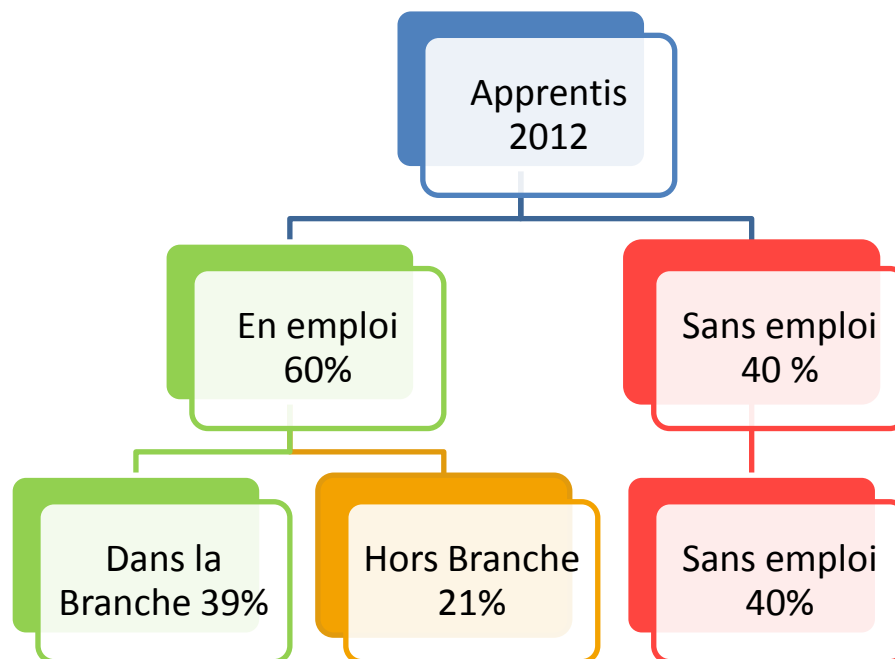


- ❑ Le taux de chômage augmente depuis 2008, il atteint 9,2% fin 2011.
- ❑ Chez les 15-24 ans, ce taux est plus important, il est de 22% fin 2011.
- ❑ Il a nettement augmenté en 2009 (+4,5%), avant de décroître progressivement depuis (-1,2%).



Taux d'atteinte du secteur cible pour les apprentis

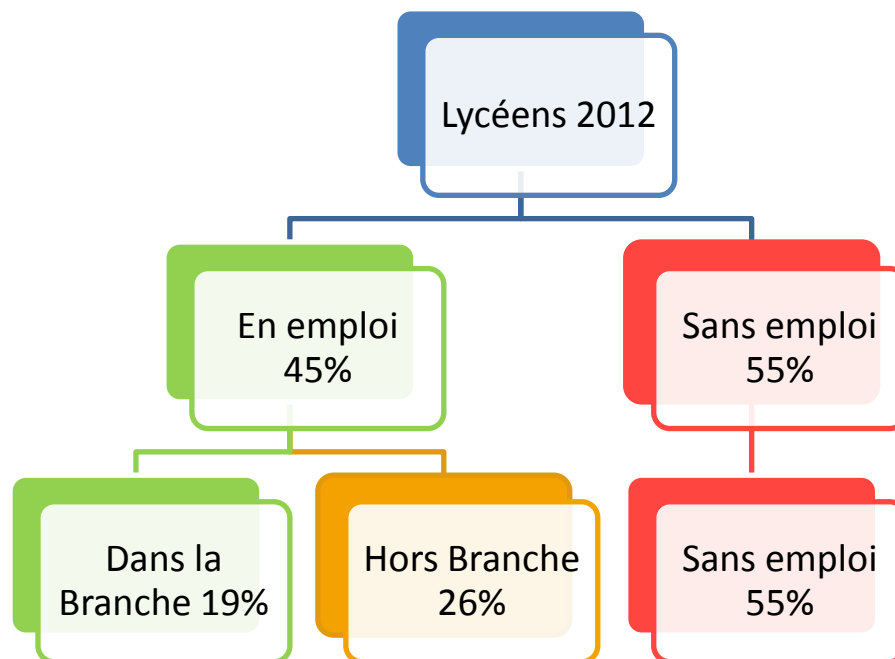
- ❑ En 2012, le taux d'emploi des apprentis est de 60%.
- ❑ 39% des apprentis ont trouvé un emploi dans le secteur de la réparation automobile dans les 7 mois, tandis que 21% s'insèrent hors de la Branche.
- ❑ 40% des apprentis sont toujours sans emploi 7 mois après la sortie de formation. Leur insertion dans le secteur semble compromise (cf enquêtes Génération-Attractivité).



Base : N = 3306

Taux d'atteinte du secteur cible pour les lycéens

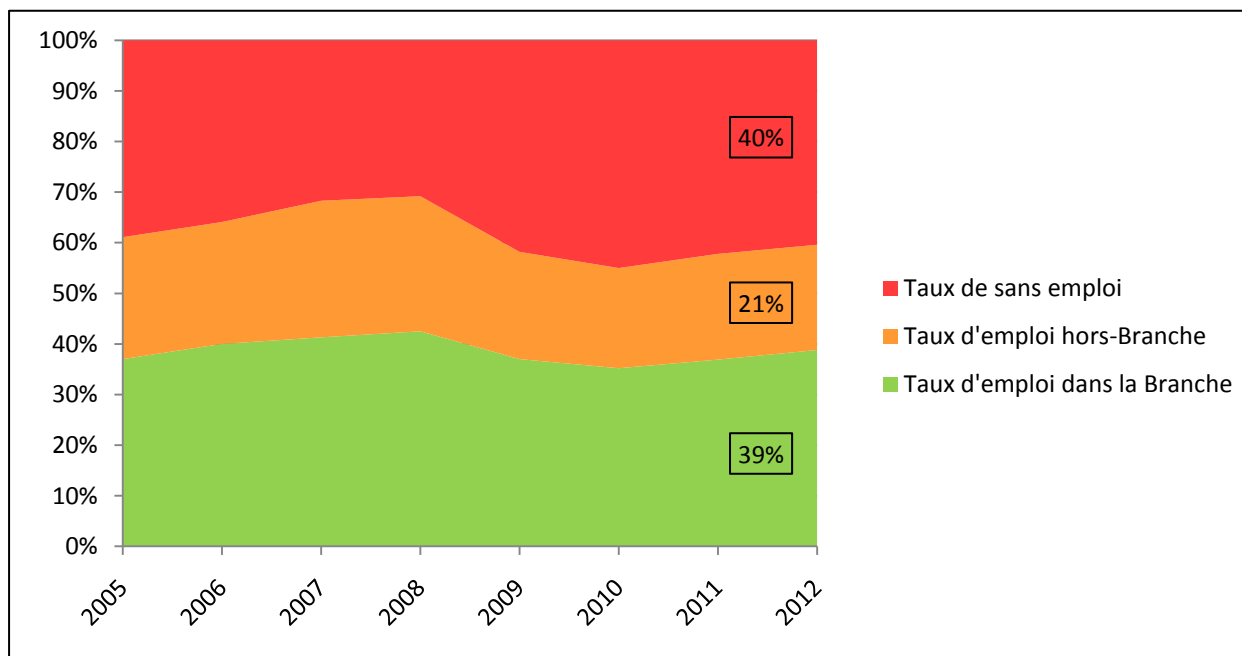
- ❑ En 2012, le taux d'emploi des lycéens est de 45%.
- ❑ 19% des lycéens ont trouvé un emploi dans le secteur de la réparation automobile dans les 7 mois, c'est deux fois moins que les apprentis. 26% s'insèrent hors de la Branche.
- ❑ 55% des lycéens sont toujours sans emploi 7 mois après la sortie de formation. Leur insertion dans le secteur semble compromise (cf enquête Génération).



Base : N = 2595

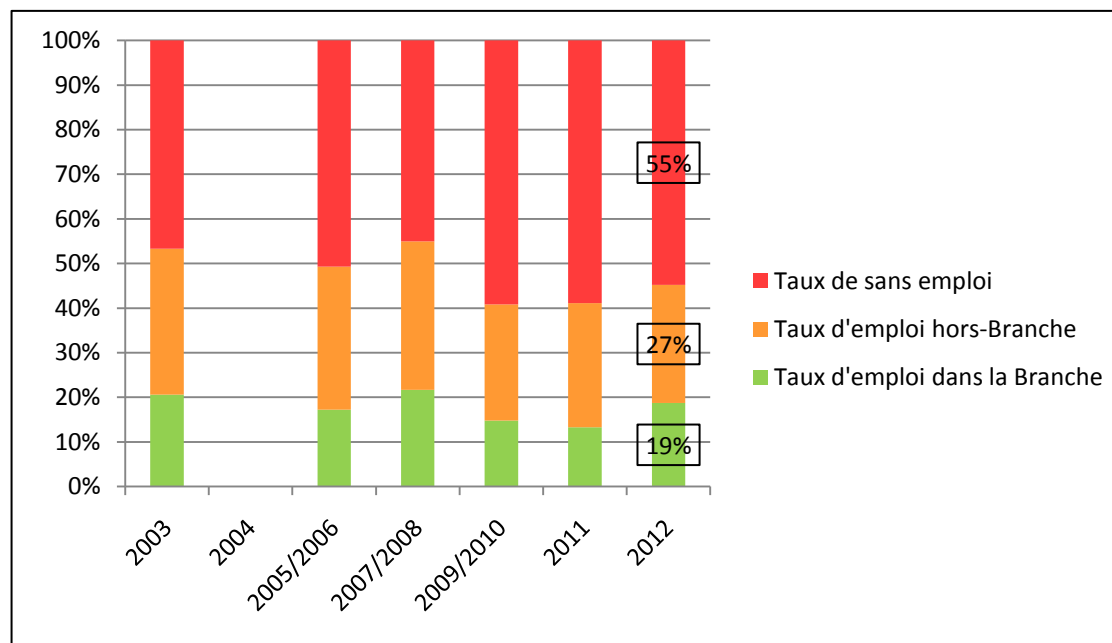
Évolution du taux d'atteinte du secteur cible pour les apprentis

- ❑ Le taux d'emploi dans la Branche des apprentis est relativement stable depuis 2005. La crise a légèrement détérioré le ratio qui est maintenant revenu au niveau de 2005 (39%).
- ❑ Le taux de jeunes étant sans emploi 7 mois après leur sortie de formation a nettement évolué ces dernières années. Il est passé de 30% en 2008 à 45% en 2010. Il est aujourd'hui de 40%.
- ❑ Le taux d'emploi hors-Branche a lui tendance à se réduire depuis 2007 (-5%).



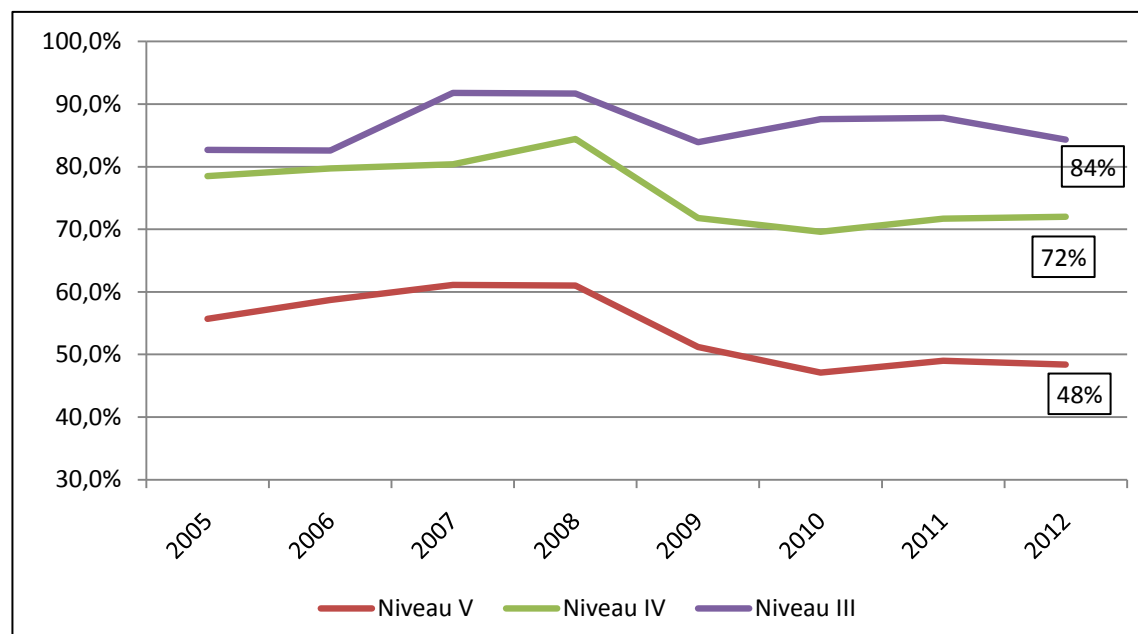
Évolution du taux d'atteinte du secteur cible pour les lycéens

- ❑ Le taux d'emploi dans la Branche des lycéens fluctue depuis 2005. La crise a détérioré le ratio qui est maintenant revenu au niveau de 2005 (19%).
- ❑ Le taux de jeunes étant sans emploi 7 mois après leur sortie de formation a nettement évolué ces dernières années. Il est passé de 47% en 2003 à 59% en 2011. Il est aujourd'hui de 55%.
- ❑ Le taux d'emploi hors-Branche a lui tendance à se réduire depuis 2005 (-6%).



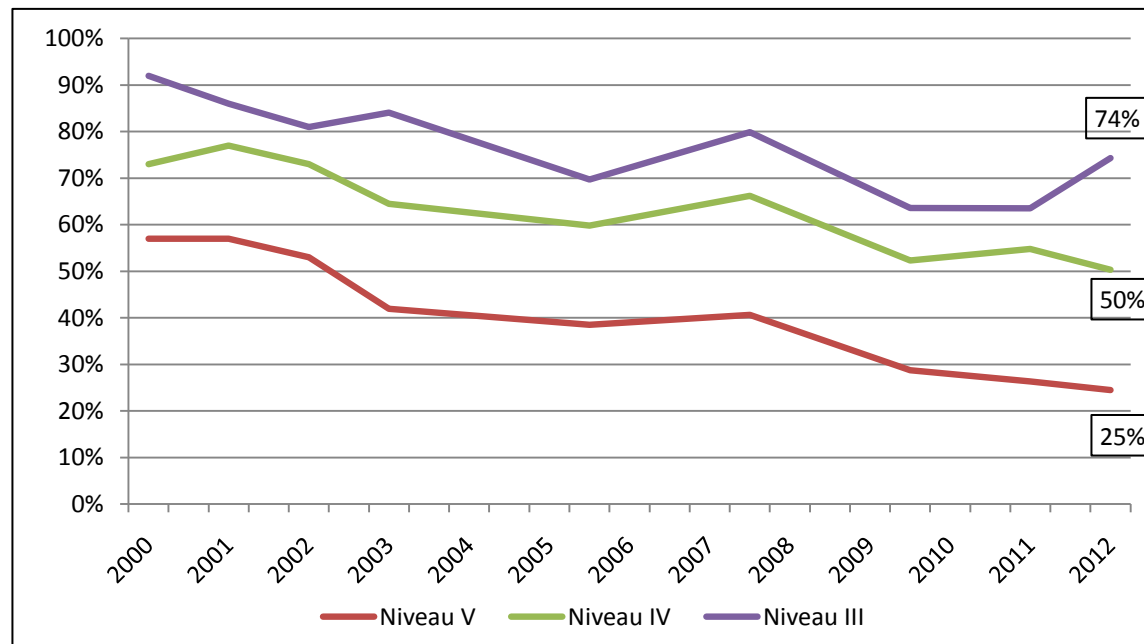
Évolution du taux d'emploi ANFA des apprentis par niveau de formation

- ❑ Le taux d'emploi des jeunes apprentis sortants du niveau V se stabilise autour de 50% en 2012 après avoir perdu 10 points entre 2008 et 2010.
- ❑ Constat assez similaire pour le niveau IV avec un taux d'emploi des apprentis égal à 72% en 2012. Ce taux était monté à 84% en 2008.
- ❑ Le niveau III enregistre une baisse de son taux d'emploi en 2012 (-3,5%). Il reste toutefois à hauteur des taux enregistrés en 2005/2006 et 2009 (84%).



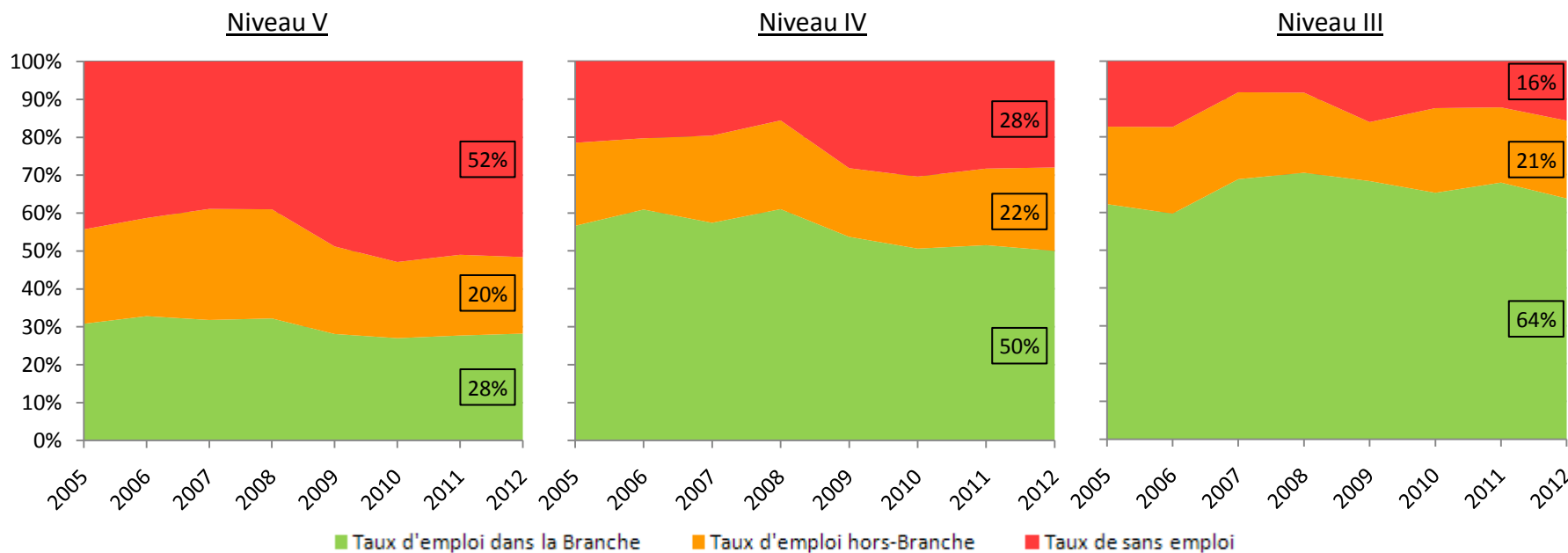
Évolution du taux d'emploi ANFA des lycéens par niveau de formation

- ❑ Le taux d'emploi des lycéens de niveau V est de 25% en 2012, alors qu'il était de 57% en 2000.
- ❑ Constat de baisse également pour le niveau IV avec un taux d'emploi des lycéens égal à 50% en 2012. Ce taux a perdu près de 25 points en 10 ans.
- ❑ Le niveau III enregistre une hausse de son taux d'emploi en 2012 (+11%). Il revient à hauteur des taux d'emploi enregistrés pré-crise (75%).



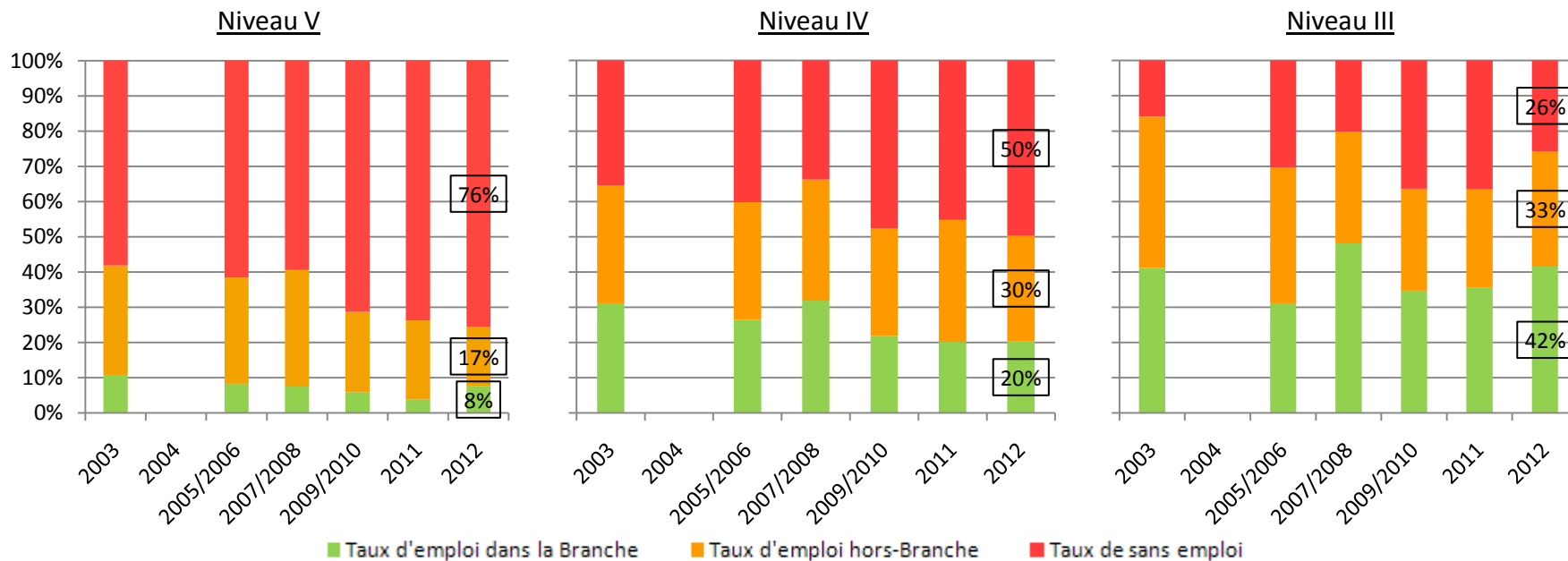
Évolution du taux d'atteinte du secteur cible par niveau pour les apprentis

- Plus le niveau est élevé plus les chances de s'insérer professionnellement, et qui plus est, dans la Branche, sont élevées. En 2012, 64% des apprentis de niveau III, 50% des apprentis de niveau IV et 28% des apprentis de niveau V se sont insérés dans le secteur de la réparation automobile. Ces taux ont perdu 5 points en 5 ans pour le niveau III, près de 10 points pour le niveau IV, et 4 points pour le niveau V. Toutefois, les baisses semblent se stopper. Ces taux se sont stabilisés sur les trois dernières années.
- Les années 2009 et 2010 montrent une augmentation assez nette du taux de jeunes étant sans emploi à l'issue de la formation, au détriment de ceux qui s'insèrent hors-Branche. Le niveau III semble plus épargné.



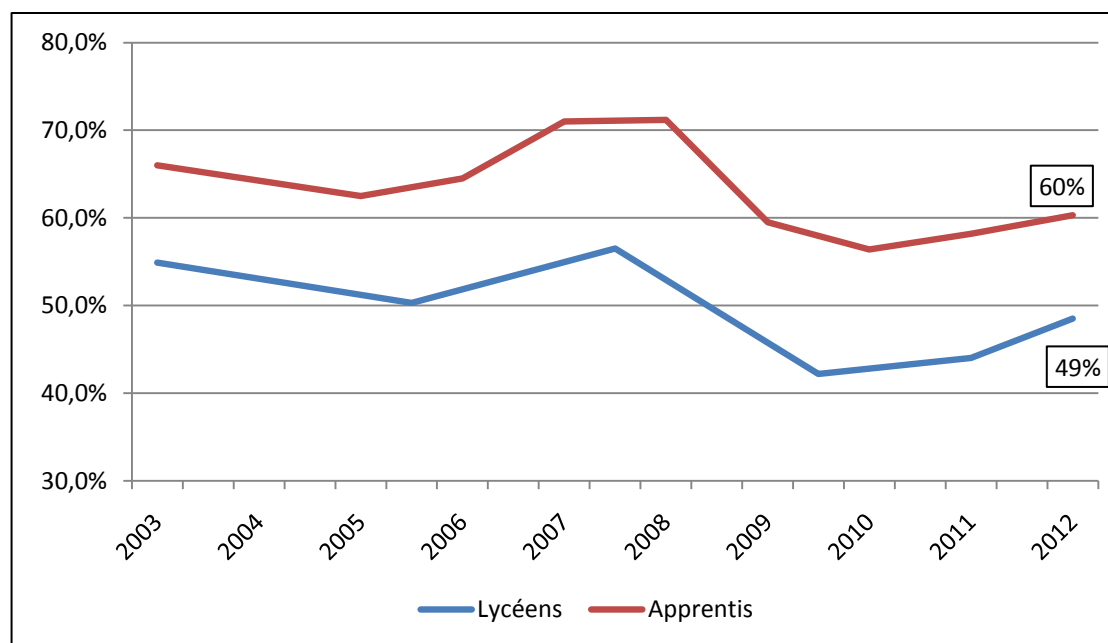
Évolution du taux d'atteinte du secteur cible par niveau pour les lycéens

- En 2012, 42% des lycéens de niveau III, 20% des lycéens de niveau IV et 8% des lycéens de niveau V se sont insérés dans le secteur de la réparation automobile. Ce taux a perdu 6 points en 5 ans pour le niveau III et près de 12 points pour le niveau IV. Ainsi, après une dynamique de baisse constante depuis 4 ans, le taux d'atteinte du secteur cible augmente de 6 points pour les lycéens de niveau III, de 4 points pour les lycéens de niveau V, et se stabilise pour les lycéens de niveau IV.
- Les années 2009 et 2010 montrent une augmentation assez nette du taux de jeunes étant sans emploi à l'issue de la formation, et ce, quel que soit le niveau. Les taux d'insertion hors Branche, sont eux en diminution, augmentant le taux de sans emploi.



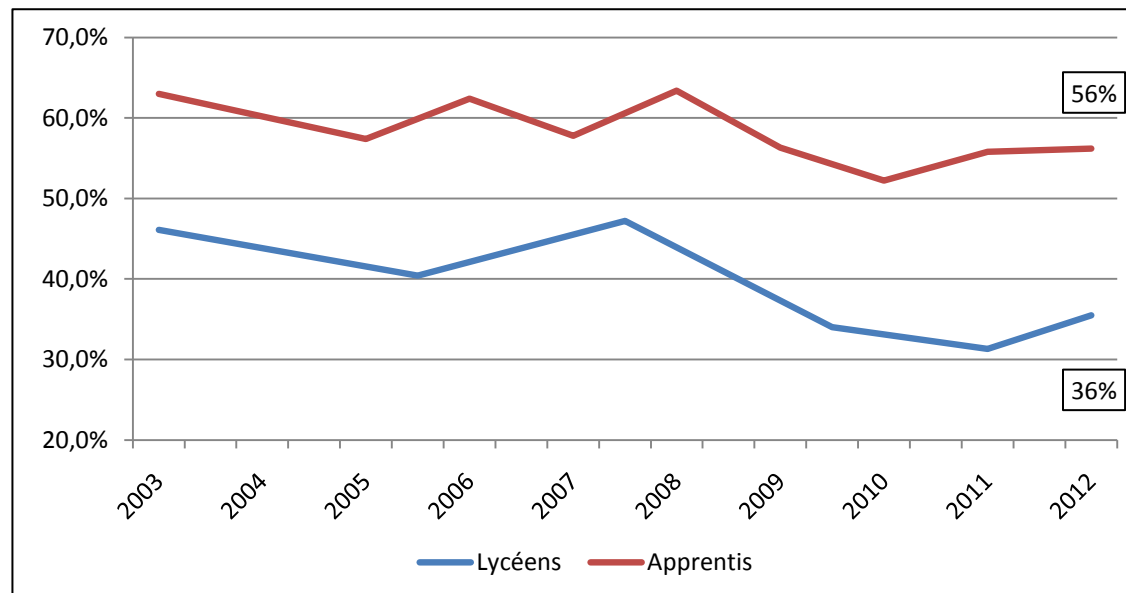
Évolution du taux d'emploi ANFA dans la filière Véhicule Léger par mode de formation

- ❑ Ces taux d'emploi suivent des tendances similaires : pics atteints en 2007/2008 avant une chute brutale enregistrée en 2009/2010 (-15 points). Depuis, ces taux repartent à la hausse (+ 5 points).
- ❑ Écart significatif entre les deux modes de formation : celui-ci a atteint 15 points ces dernières années. Toutefois, en 2012, l'écart semble revenir à son niveau de 2003, à savoir 10 points.
- ❑ En 2012, 60% des apprentis et 49% des lycéens de la filière VL ont trouvé un emploi.



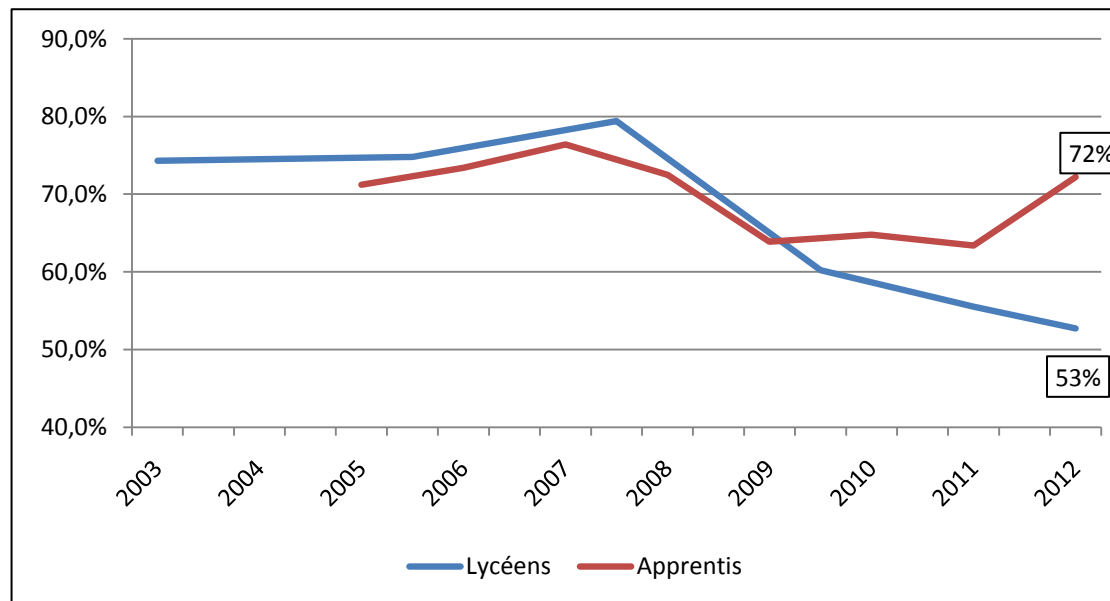
Évolution du taux d'emploi ANFA dans la filière Carrosserie par mode de formation

- ❑ Ces taux d'emploi suivent des tendances similaires : pics atteints en 2008 avant une chute brutale enregistrée en 2009/2010 (jusqu'à 2011 pour les lycéens). Depuis, ces taux repartent à la hausse (+ 4 points).
- ❑ Écart significatif entre les deux modes de formation : celui-ci a atteint 25 points ces dernières années. Toutefois, en 2012, l'écart semble revenir à son niveau de 2003, à savoir proche de 20 points.
- ❑ En 2012, 56% des apprentis et 36% des lycéens de la filière Carrosserie ont trouvé un emploi.



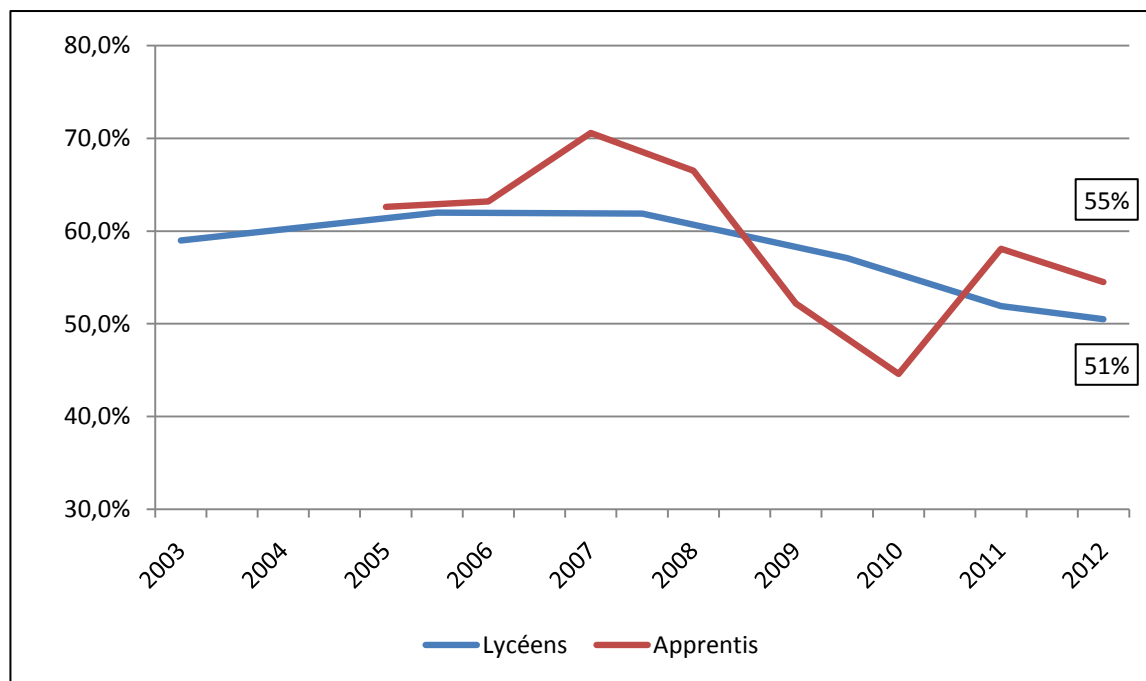
Évolution du taux d'emploi ANFA dans la filière Véhicule Industriel par mode de formation

- ❑ Ces taux d'emploi suivaient des tendances similaires jusqu'en 2009 : pics atteints en 2007/2008 avant une chute brutale enregistrée en 2008/2009.
- ❑ Depuis, le taux d'emploi continue de chuter chez les lycéens (-25% en 5 ans) alors qu'il s'est stabilisé en 2010 et 2011 pour les apprentis. Il a même nettement progressé en 2012 (+10%), retrouvant son niveau pré-crise.
- ❑ En 2012, 72% des apprentis et 53% des lycéens de la filière Véhicule Industriel ont trouvé un emploi.



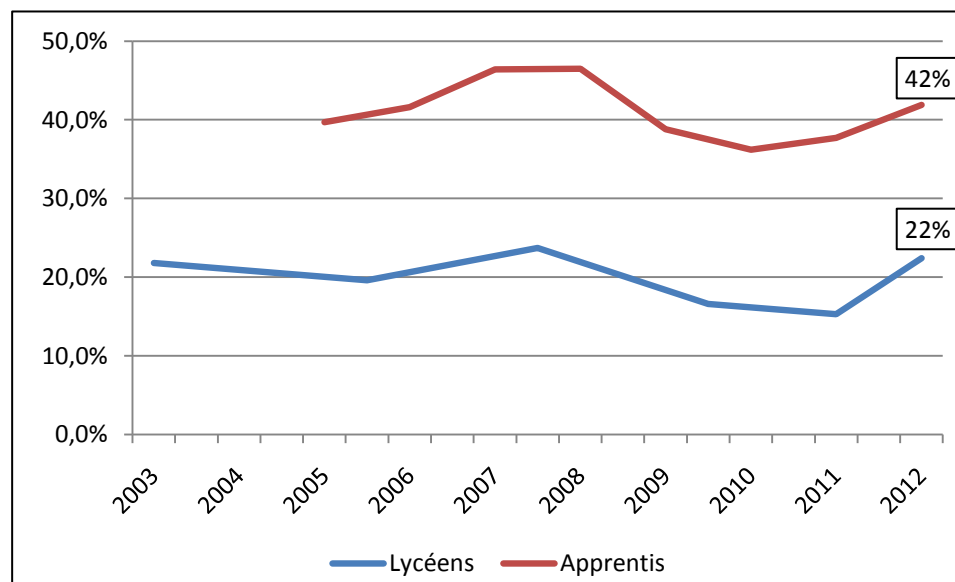
Évolution du taux d'emploi ANFA dans la filière Motocycles par mode de formation

- ❑ Tendances baissières depuis 2008 sur les deux appareils de formation.
- ❑ En 2012, 55% des apprentis et 51% des lycéens de la filière Motocycles ont trouvé un emploi.



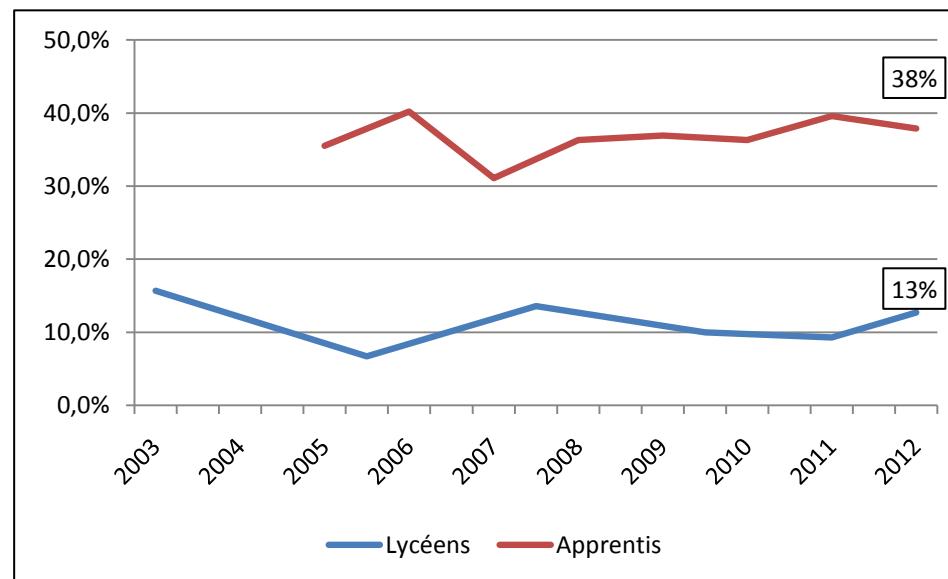
Évolution du taux d'atteinte du secteur cible pour la filière Véhicule Léger

- ❑ Tendence similaire quel que soit le mode de formation. Après des années 2009 et 2010 qui ont vu un recul de l'insertion dans le secteur de la réparation automobile, celle-ci repart à la hausse en 2012 et retrouve presque son niveau pré-crise.
- ❑ Écart stable et significatif entre les deux modes de formation. Un apprenti a près de deux fois plus de chances d'intégrer le secteur.
- ❑ En 2012, 42% des apprentis ont intégré le secteur contre 22% des lycéens, et ce, 7 mois après leur sortie de formation.



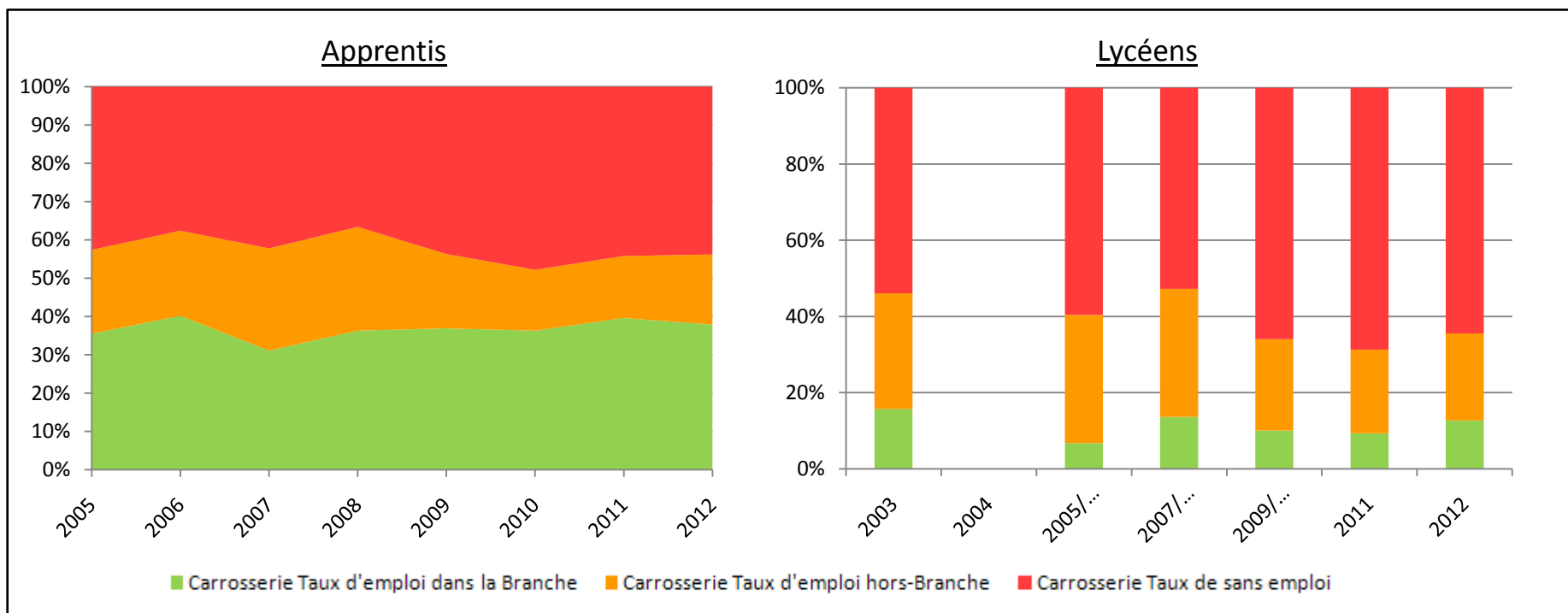
Évolution du taux d'atteinte du secteur cible pour la filière Carrosserie

- ❑ Ces taux d'emploi suivent des tendances relativement stables : légère augmentation de 2008 à 2011 pour les apprentis, avant un recul en 2012. Pour les lycéens, c'est l'inverse, léger recul depuis 2008 avant un rebond enregistré en 2012.
- ❑ Écart significatif entre les deux modes de formation : celui-ci a atteint 30 points ces dernières années. Toutefois, en 2012, l'écart semble se réduire, à savoir proche de 25 points.
- ❑ En 2012, 38% des apprentis et 13% des lycéens de la filière Carrosserie ont trouvé un emploi dans le secteur de la réparation automobile.



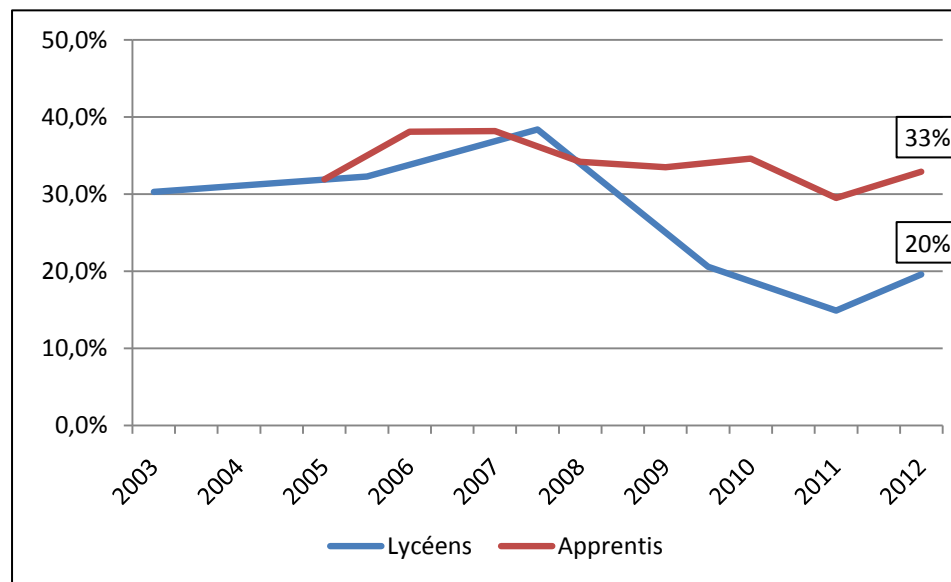
Zoom sur l'évolution du taux d'atteinte du secteur cible pour la filière Carrosserie

- ❑ Le taux d'atteinte du secteur de la réparation automobile est relativement stable même si il connu des fluctuations notamment chez les lycéens.
- ❑ Le taux de sans emploi a lui augmenté sur la période 2008/2010, au détriment des jeunes qui s'inséraient hors-Branche. Le taux d'emploi hors Branche est passé de 27% en 2008 à 18% en 2012.



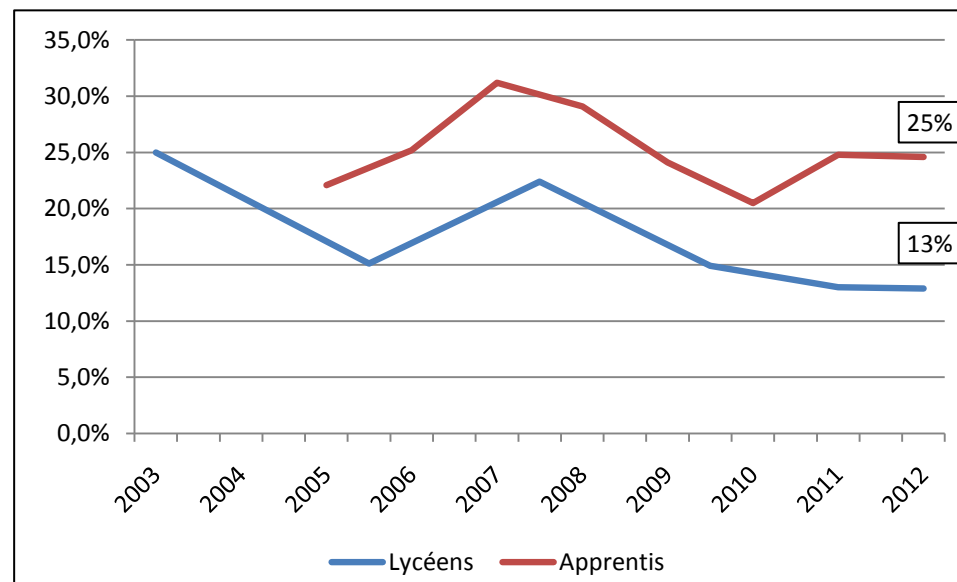
Évolution du taux d'atteinte du secteur cible pour la filière Véhicule Industriel

- ❑ Ces taux d'atteinte du secteur de la réparation automobile étaient à peu près égaux jusqu'en 2008.
- ❑ Depuis, le taux d'atteinte des lycéens a fortement chuté (-23% en 3 ans) alors que la baisse enregistrée en apprentissage est moindre (-8% en 5 ans). Toutefois, une progression a été constatée en 2012 pour les 2 modes de formation (+3% pour les apprentis et +5% pour les lycéens).
- ❑ En 2012, 33% des apprentis et 20% des lycéens de la filière Véhicule industriel se sont insérés dans le secteur de la réparation automobile.



Évolution du taux d'atteinte du secteur cible pour la filière Motocycles

- ❑ Tendence similaire quel que soit le mode de formation. Après un pic enregistré en 2007, les années 2009 et 2010 ont vu un recul de l'insertion dans le secteur de la réparation automobile.
- ❑ Depuis, le taux d'atteinte des lycéens continue de régresser (-9,5% en 4 ans) alors que l'apprentissage a vu son taux d'insertion remonter (+5% entre 2010 et 2011).
- ❑ En 2012, ces taux se stabilisent : 25% des apprentis et 13% des lycéens de la filière Motocycles se sont insérés dans le secteur de la réparation automobile.



(Taux d'emploi ANFA et taux d'atteinte du secteur cible des apprentis par diplôme

- ❑ Plus les apprentis passent un diplôme d'un niveau élevé, plus ils ont de chances de trouver un emploi et de s'insérer dans le secteur. Ainsi, la part de BTS qui trouvent un emploi est deux fois plus élevée que les CAP (hors peinture). Ils ont également plus de trois fois plus de chances de s'insérer dans le secteur de la réparation automobile.
- ❑ On note également une vraie différence de débouchés entre le CAP et le Bac Pro Réparation des Carrosseries. Le taux d'emploi est deux fois plus élevé pour le Bac Pro et le taux d'insertion dans la Branche, l'est lui, plus de 3 fois.
- ❑ La mention complémentaire offre des résultats satisfaisants en termes d'insertion en comparaison aux CAP.

Diplôme	Base de jeunes interrogés	Taux d'emploi ANFA	Atteinte secteur cible
CAP MVA VP	720	40%	20%
CAP RC	320	40%	17%
CAP PC	426	61%	47%
MC MSEA	164	70%	57%
BAC PRO MVA VP	812	70%	51%
BAC PRO CR	144	78%	60%
BTS AVA	182	84%	66%
LIC PRO OMSA	29	27	24

(Taux d'emploi ANFA et taux d'atteinte du secteur cible des lycéens par diplôme

□ Plus les lycéens passent un diplôme d'un niveau élevé, plus ils ont de chances de trouver un emploi et de s'insérer dans le secteur. Ainsi, la part de BTS qui trouvent un emploi est trois fois plus élevée que les CAP. Ils ont également plus de trois fois plus de chances de s'insérer dans le secteur de la réparation automobile.

Diplôme	Base de jeunes interrogés	Taux d'emploi ANFA	Atteinte secteur cible
CAP MVA VP	230	20%	6%
CAP RC	133	20%	5%
CAP PC	163	29%	13%
BAC PRO MVA VP	1022	50%	23%
BAC PRO CR	273	47%	17%
BTS AVA	204	73%	41%

(Taux d'emploi ANFA et taux d'atteinte du secteur cible en fonction de l'obtention du diplôme.

- ❑ Les jeunes en formation ont plus de chances de trouver un emploi, et qui plus est, dans la Branche, lorsqu'ils ont obtenu leur diplôme. Un apprenti a deux fois plus de chances de s'insérer dans le CRA si il a obtenu son diplôme.
- ❑ Toutefois, 1 apprenti sur 2 ne décrochant pas son diplôme trouve un emploi et 1 sur 4 dans le secteur de la réparation automobile.
- ❑ 2/3 des lycéens ne décrochant pas leur diplôme ne trouve pas de travail. Ils ont peu de chances de s'insérer la Branche.

Apprentis			
Obtention du diplôme	Répartition	Taux d'emploi ANFA	Atteinte secteur cible
Oui	83%	63%	42%
Non	17%	46%	24%

Base répartition : N = 4069
 Base taux d'emploi : N = 3266

Lycéens			
Obtention du diplôme	Répartition	Taux d'emploi ANFA	Atteinte secteur cible
Oui	81%	48%	22%
Non	19%	34%	7%

Base répartition : N = 3188
 Base taux d'emploi : N = 2558

POPULATION : LES JEUNES EN EMPLOI

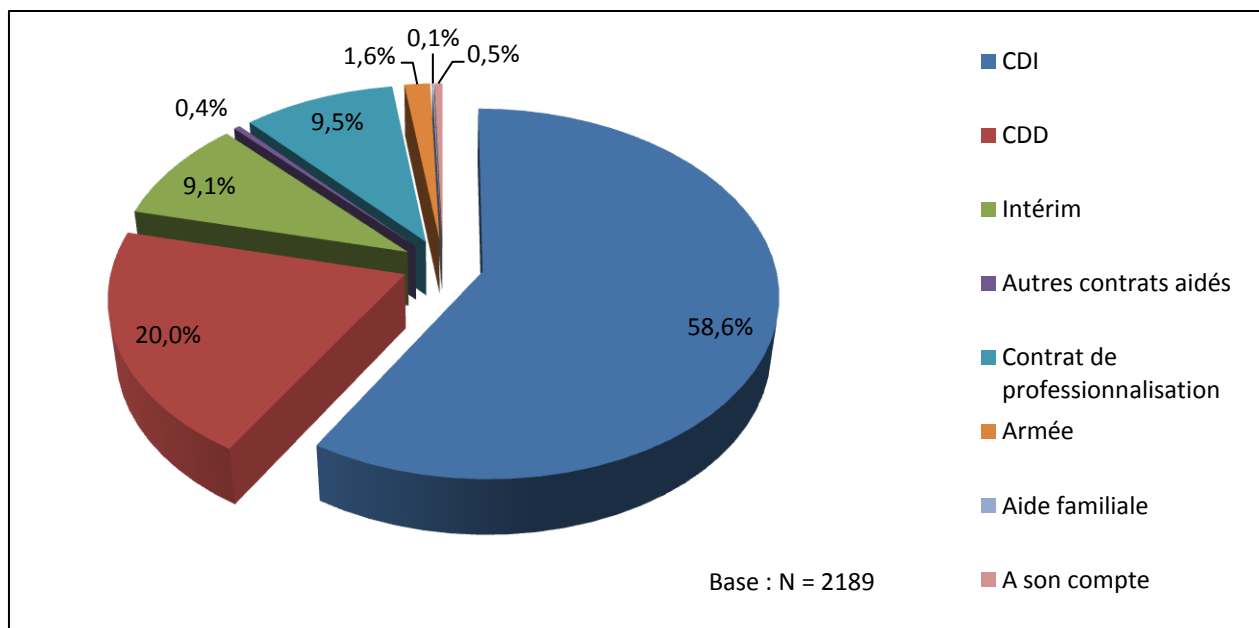
→ **Types de contrat**

→ **Secteurs d'insertion**

→ **Entreprises d'embauche**

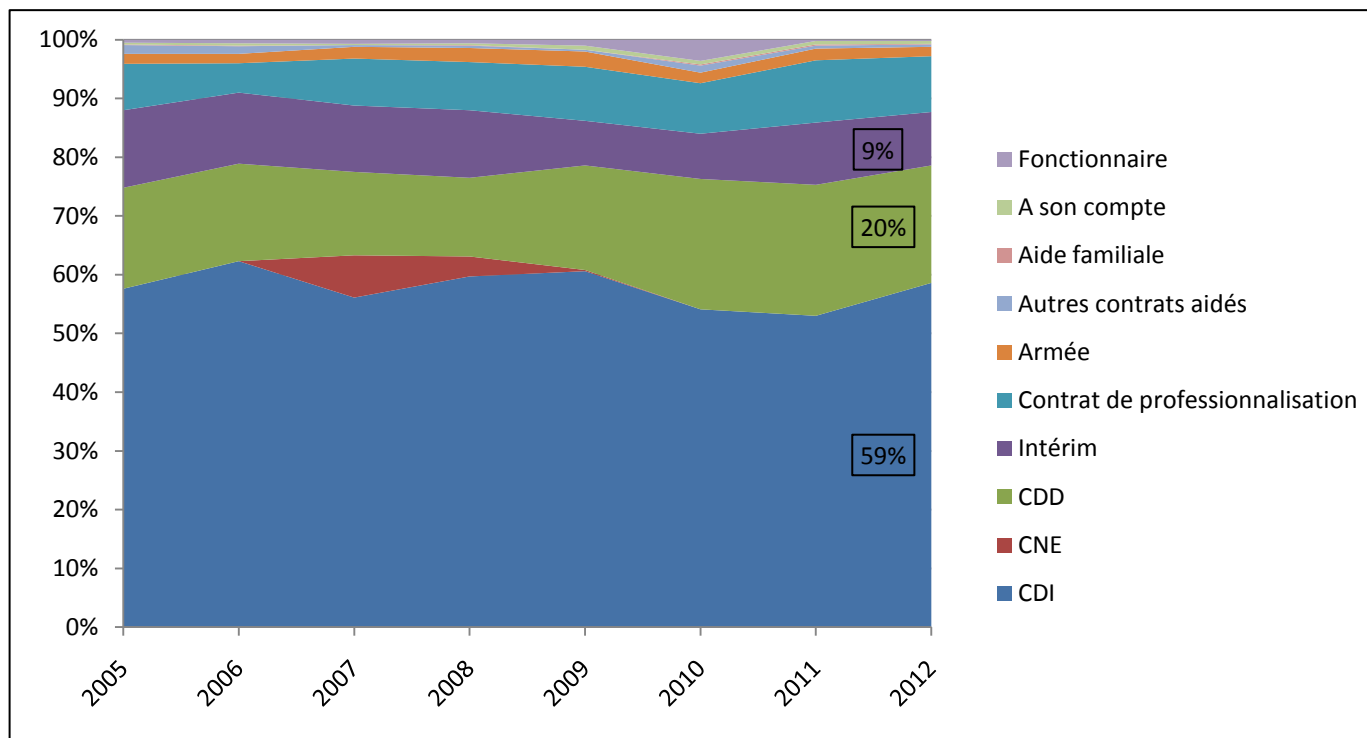
Répartition des apprentis en emploi par type de statut en 2012

- ❑ La majorité des apprentis en emploi en 2012 sont embauchés en CDI (59%).
- ❑ Le CDD représente 20% des embauches, contre 14% en 2007.
- ❑ Le taux de poursuite vers un contrat de professionnalisation est de 9%, soit un taux légèrement supérieur à celui des lycéens.



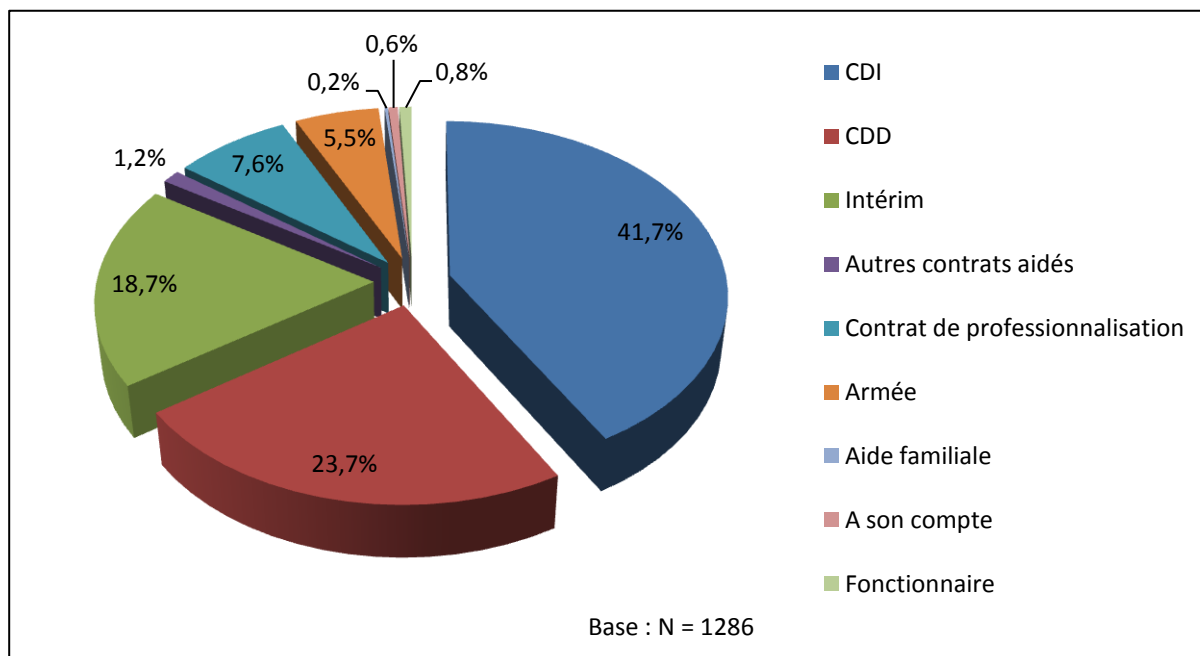
Évolution de la répartition des apprentis en emploi par type de statut

- ❑ Le taux de CDI repart à la hausse en 2012 après deux ans marqués par la crise.
- ❑ Le CDD représente 20% des embauches, contre 17% en 2005.
- ❑ L'intérim, lui, décroît depuis quelques années même si il a connu un rebond en 2011. Le CDD gagne durablement des parts par rapport à l'intérim.



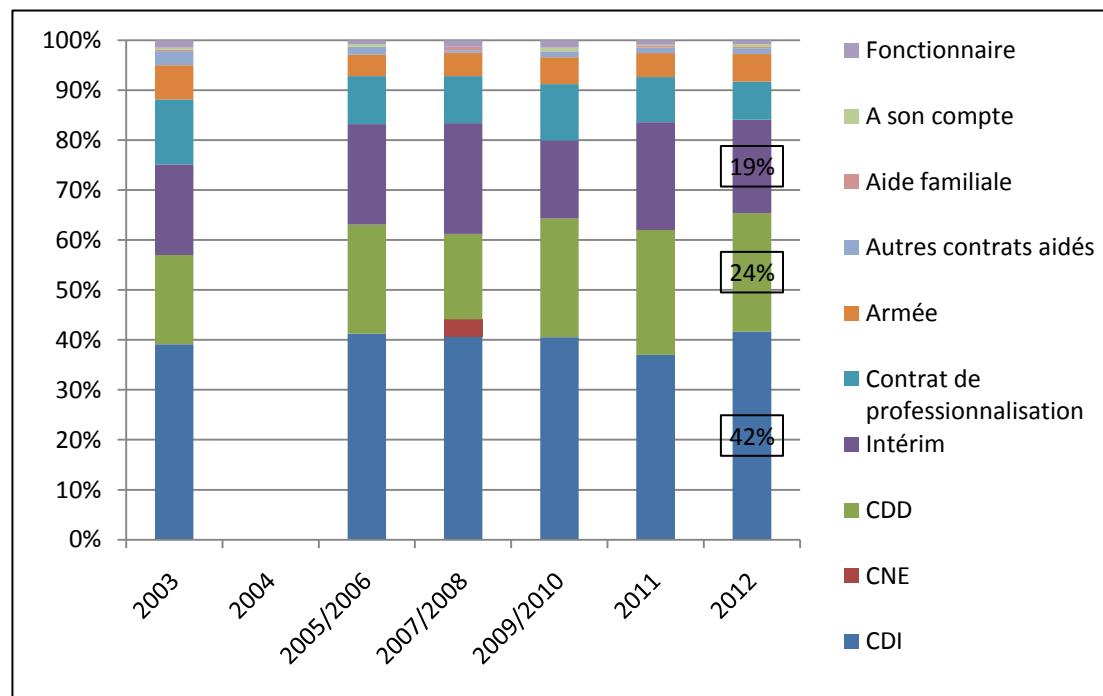
Répartition des lycéens en emploi par type de statut en 2012

- ❑ 42% des lycéens se déclarant en emploi sont embauchés en CDI.
- ❑ Le CDD représente 24% des embauches, l'intérim 19%.
- ❑ L'intérim est deux fois plus important chez les lycéens que chez les apprentis.



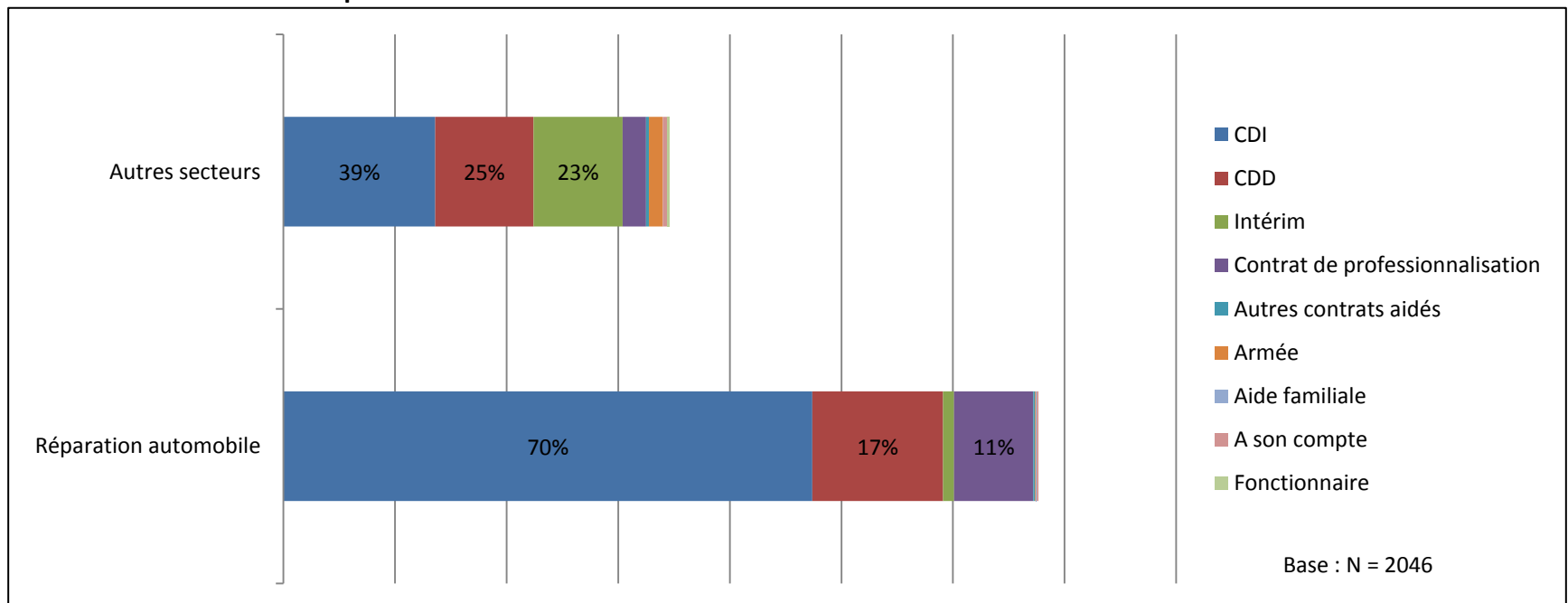
Évolution de la répartition des lycéens en emploi par type de statut

- ❑ Le taux de CDI repart à la hausse en 2012 après 2011 marquée par la crise.
- ❑ Le CDD représente 24% des embauches, contre 17% en 2007/2008.
- ❑ L'intérim, lui, décroît depuis quelques années même si il a connu un rebond en 2011. Ces taux se sont quasiment inversés depuis 2007/2008, le CDD devenant prépondérant par rapport à l'intérim.



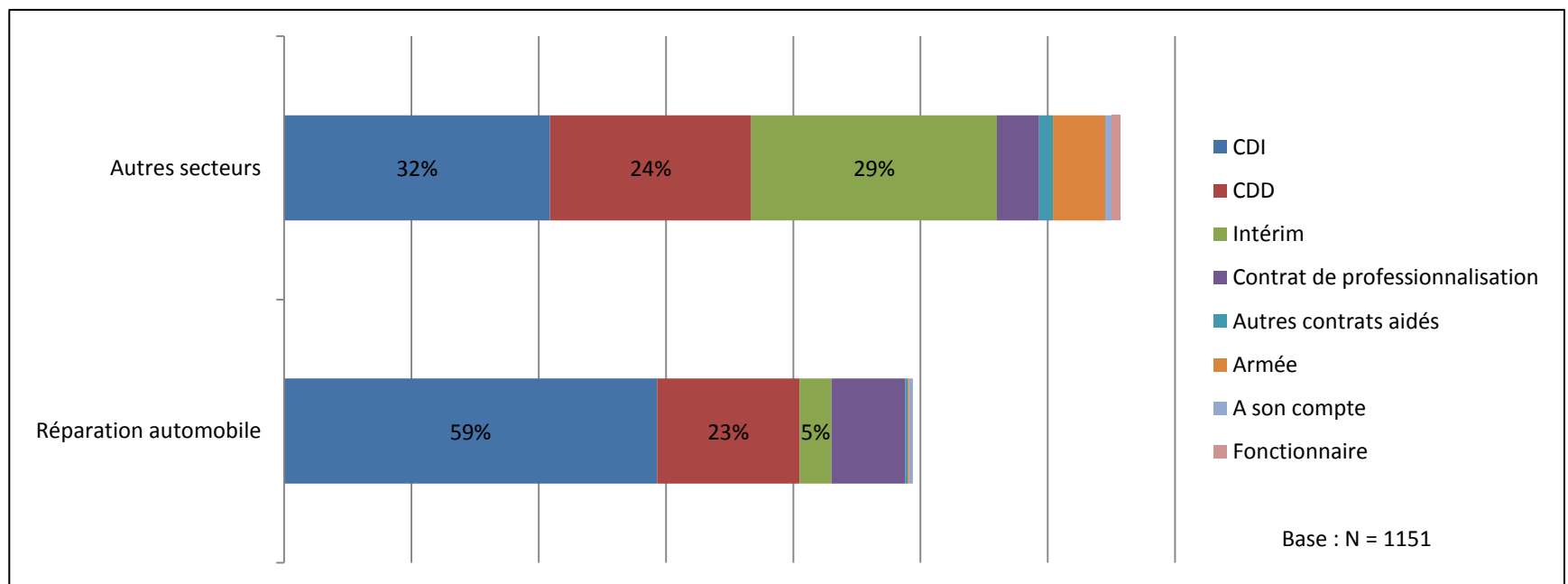
Répartition des apprentis en emploi par type de statut et secteur d'insertion en 2012

- ❑ 70% des apprentis s'insérant dans l'automobile le sont sous la forme d'un CDI. Ce taux tombe à 40% si l'apprenti s'insère hors secteur.
- ❑ L'intérim ne concerne quasiment que les jeunes s'insérant hors du CRA (23%). Dans le CRA, l'intérim représente moins de 2% des embauches.
- ❑ Le taux de CDD des apprentis varie entre 17 et 25% selon qu'ils s'insèrent ou non dans la réparation automobile.



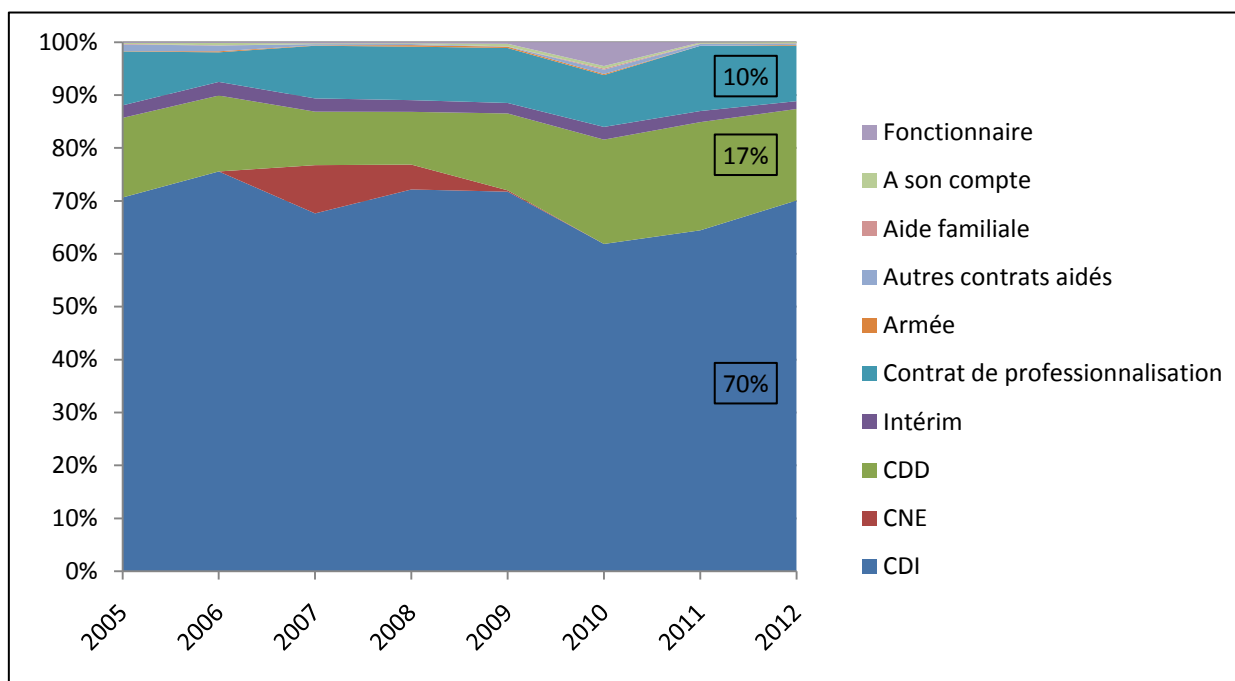
Répartition des lycéens en emploi par type de statut et secteur d'insertion en 2012

- ❑ 60% des lycéens s'insérant dans l'automobile le sont sous la forme d'un CDI. Ce taux tombe à 1 sur 3 si le lycéen s'insère hors secteur.
- ❑ L'intérim ne concerne quasiment que les jeunes s'insérant hors du CRA (30%). Dans le CRA, l'intérim ne représente que 5% des embauches.
- ❑ Le taux de CDD des lycéens est similaire (23-24%) selon qu'ils s'insèrent ou non dans la réparation automobile.



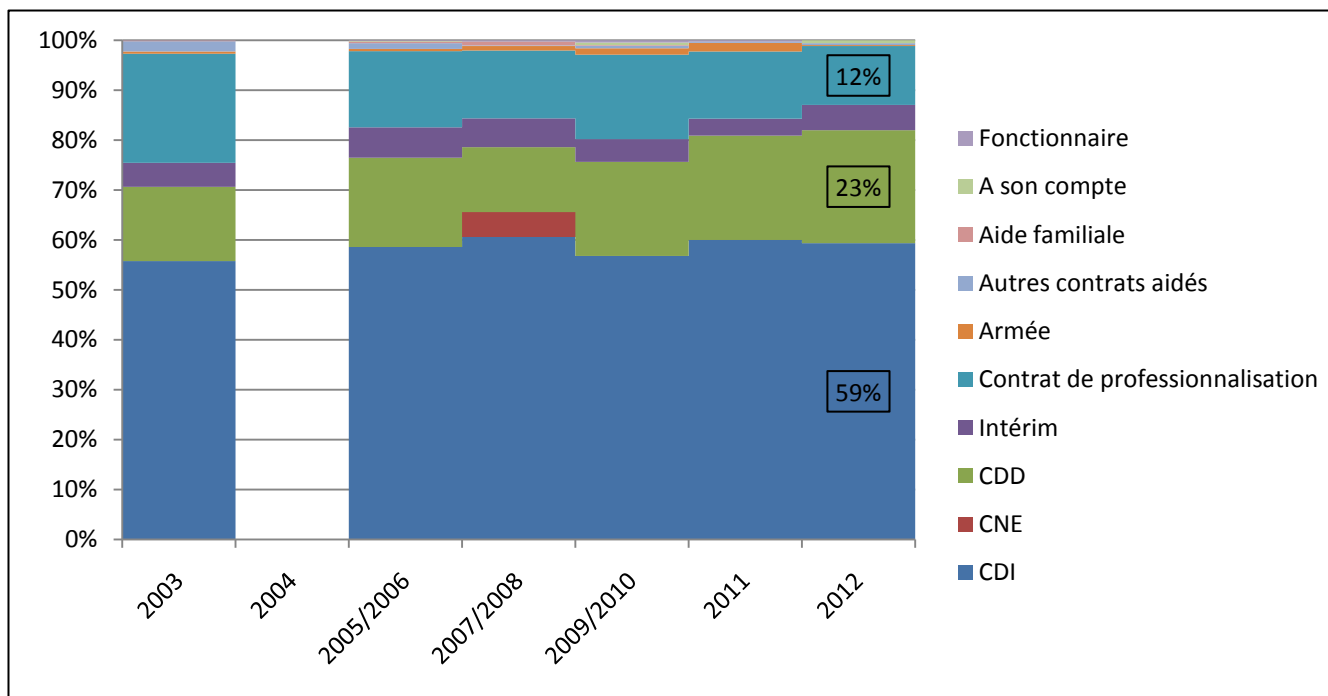
Évolution de la répartition des apprentis en emploi dans la réparation automobile par type de statut

- ❑ Le taux de CDI repart à la hausse en 2011 et 2012 après deux ans marqués par la crise. Il atteint 70% en 2012.
- ❑ Le CDD représente 17% des embauches, contre 10% en 2007
- ❑ Le CNE a comblé la perte de CDI observée pendant la période 2006/2008.



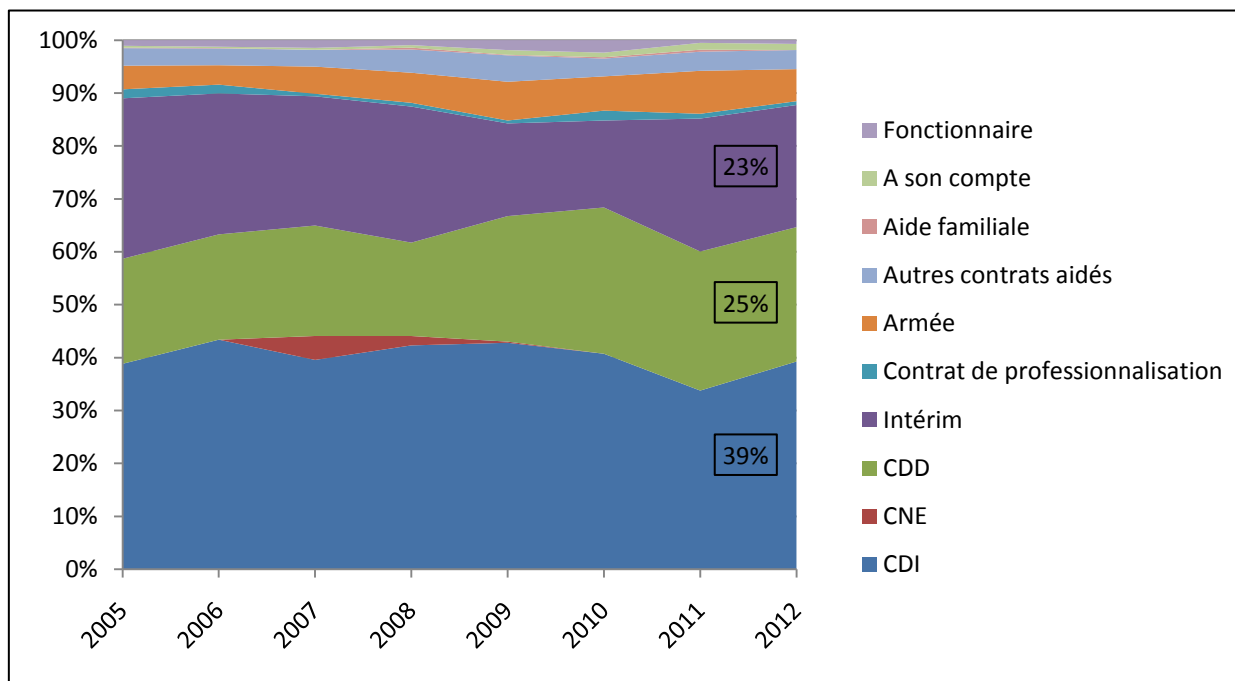
Évolution de la répartition des lycéens en emploi dans la réparation automobile par type de statut

- ❑ Le taux de CDI repart à la hausse en 2011 et 2012 après deux ans marqués par la crise. Il est aujourd'hui de 60%, soit 10 points de moins que les apprentis.
- ❑ Le CDD représente 23% des embauches, contre 18% en 2005
- ❑ Baisse constante des contrats de professionnalisation, leur part a diminué de moitié en 10 ans pour atteindre aujourd'hui 12%.



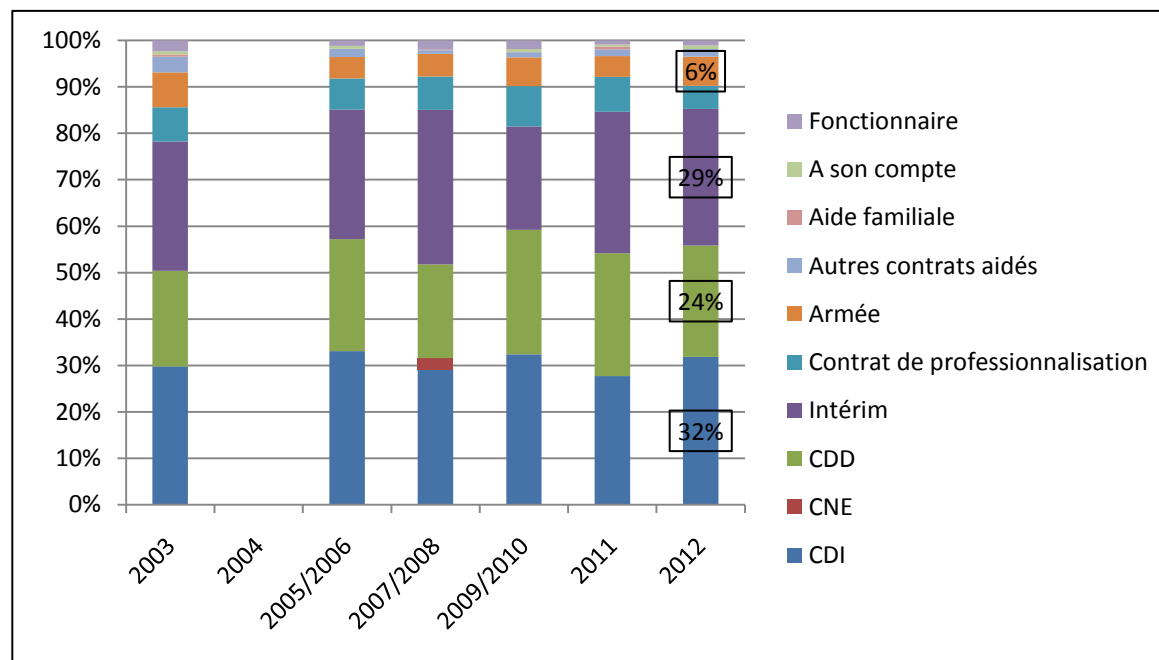
Évolution de la répartition des apprentis en emploi dans un autre secteur par type de statut

- ❑ Le taux de CDI repart à la hausse en 2012 après deux ans marqués par la crise, il représente 40% des apprentis employés dans un autre secteur.
- ❑ Le CDD représente 25% des embauches, contre 20% en 2005
- ❑ Redémarrage de l'intérim en 2011/12 (25%) après deux années (2009-2010) où l'industrie a moins recruté.



Évolution de la répartition des lycéens en emploi dans un autre secteur par type de statut

- ❑ Le taux de CDI pour les lycéens s'insérant hors du secteur de la réparation automobile est de 32% en 2012, soit 8 points inférieur aux apprentis.
- ❑ Le CDD représente 24% des embauches, un chiffre similaire aux apprentis.
- ❑ L'intérim est lui bien représenté avec 30% des embauches. Ce chiffre est revenu à ce niveau après une nette baisse observée en 2009/10.
- ❑ L'armée recrute 6% des lycéens ne s'insérant pas dans l'automobile.



Secteur d'insertion des jeunes par mode de formation en 2012

❑ En 2012, 65% des apprentis en emploi travaillent dans le secteur de la réparation automobile, contre 41% des lycéens.

❑ Les secteurs principaux recrutant les jeunes qui ne se sont pas insérés dans le secteur de la réparation automobile sont les suivants :

- Industrie mécanique, électricité, métallurgie
- Bâtiment du gros œuvre
- Transports
- Immobilier, commerce

	Apprentis	Lycéens
Réparation automobile	65,2%	41,4%
Industrie mécanique, électricité, métallurgie	9,0%	12,8%
Bâtiment du gros œuvre	3,1%	4,2%
Transports	3,4%	4,7%
Immobilier, commerce	3,9%	5,9%
Autres	15,4%	31,0%
TOTAL	100,0%	100,0%

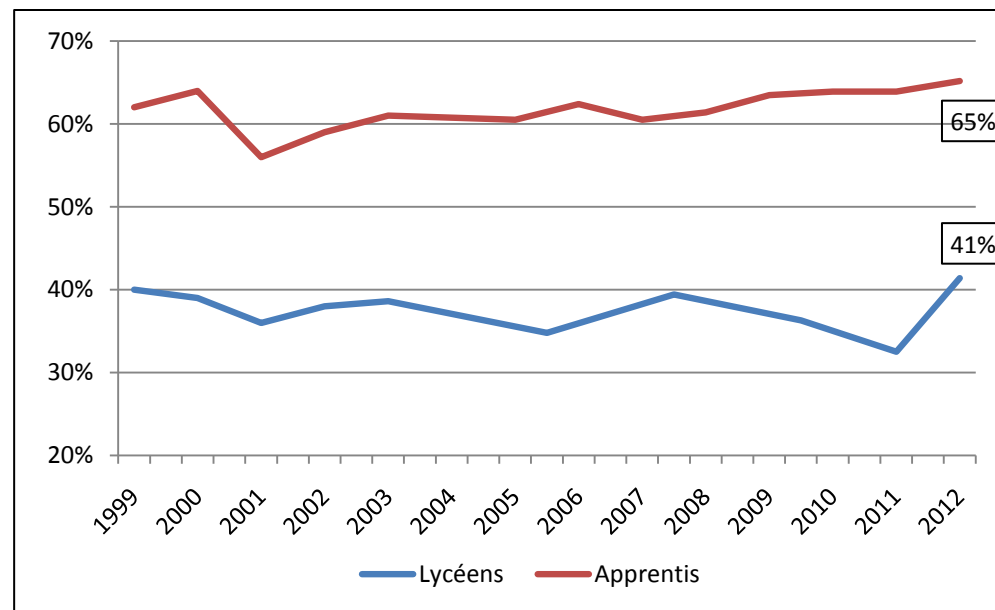
Bases :

Apprentis : N = 1854

Lycéens : N = 1047

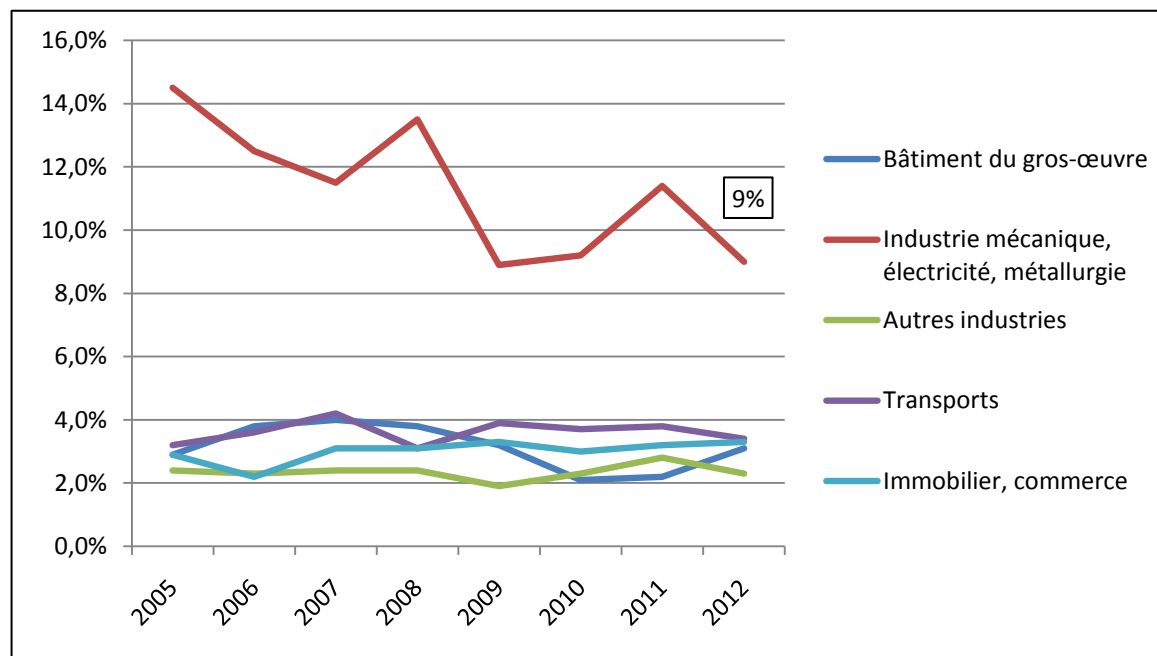
Évolution du taux d'insertion dans le secteur automobile par mode de formation

- ❑ Les évolutions sont relativement stables.
- ❑ L'apprentissage connaît une légère hausse de son taux d'insertion dans le secteur de la réparation automobile depuis 2007 (+4%). Les lycéens, eux, s'insèrent majoritairement ailleurs. Toutefois, on assiste à un rebond en 2012 après quelques années de baisse continue.
- ❑ En 2012, 65% des apprentis trouvant un emploi s'insèrent dans le secteur de la réparation automobile, contre 41% des lycéens.



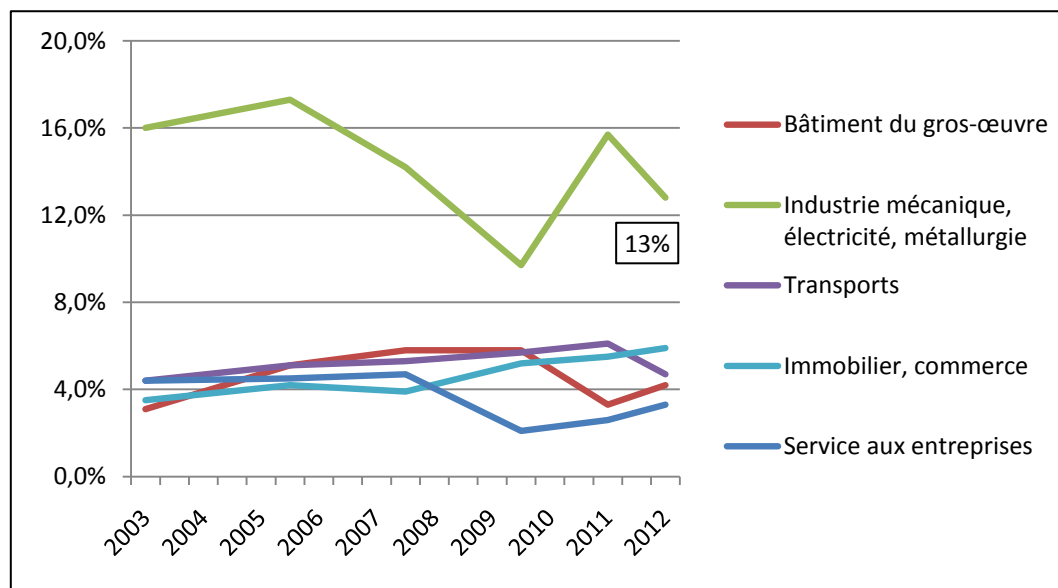
Évolution du taux d'insertion des apprentis dans les autres secteurs

- ❑ La part d'apprentis qui s'insèrent dans le secteur de l'industrie mécanique, électricité, métallurgie a nettement réduit ces dernières années, perdant 5 points sous l'effet du ralentissement du secteur industriel.
- ❑ Les autres secteurs intégrant des jeunes apprentis issus de formation de l'automobile sont relativement stables, autour de 3%. Le secteur du bâtiment a tout de même moins recruté dans les années 2009 à 2011, prouvant les difficultés du secteur.



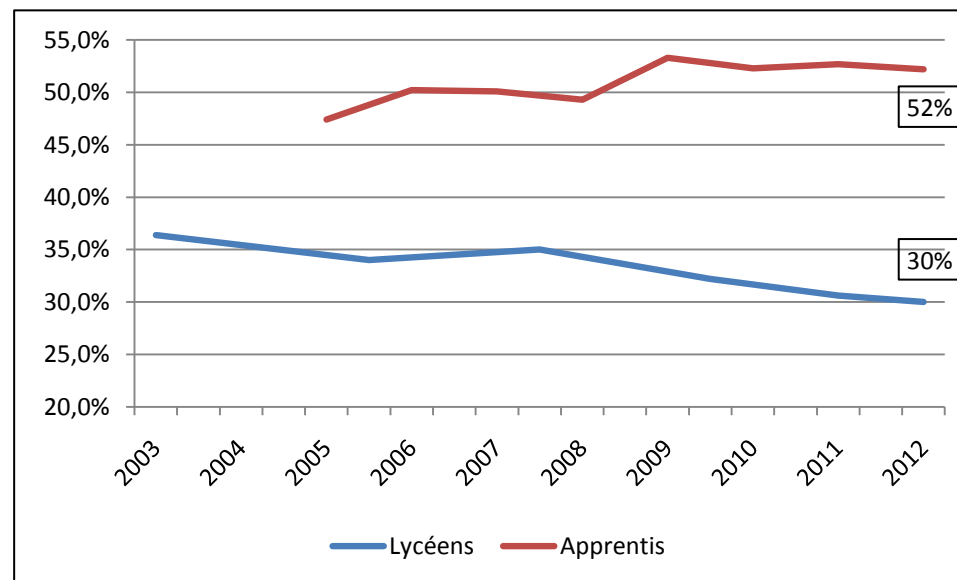
Évolution du taux d'insertion des lycéens dans les autres secteurs

- ❑ La part de lycéens qui s'insèrent dans le secteur de l'industrie mécanique, électricité, métallurgie a nettement réduit pendant la crise, perdant 7 points. Les chiffres 2011 et 2012 montrent une meilleure insertion dans le secteur.
- ❑ Les autres secteurs intégrant des jeunes lycéens issus de formation de l'automobile sont relativement stables, autour de 5%. L'insertion dans le secteur du bâtiment et du service aux entreprises a connu tout de même une baisse. A l'inverse, le transport et le commerce ont attiré de nouveaux lycéens sortant de formation.



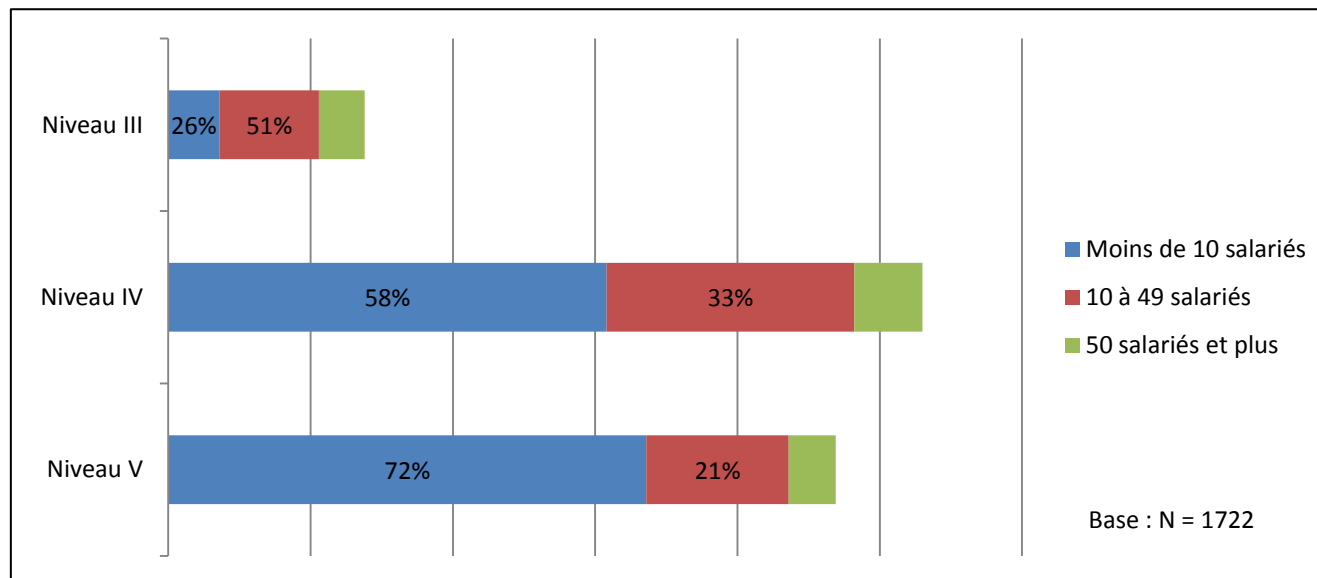
Évolution de la part des jeunes ayant déjà travaillé dans l'entreprise d'insertion

- ❑ En 2012, 52% des apprentis et 30% des lycéens s'insérant ont déjà travaillé (ou effectué un stage, ou effectué leur apprentissage) dans l'entreprise qui les a embauché.
- ❑ Ce taux est relativement stable pour les apprentis. Il a connu une hausse de 3-4 points en 2009/2010, alors que l'insertion s'est dégradée. Les entreprises ont privilégié l'embauche de personnes déjà passées par chez elles.
- ❑ Chez les lycéens, ce taux s'effrite depuis une dizaine d'années. Il est ainsi passé de 36% en 2003 à 30% en 2012.



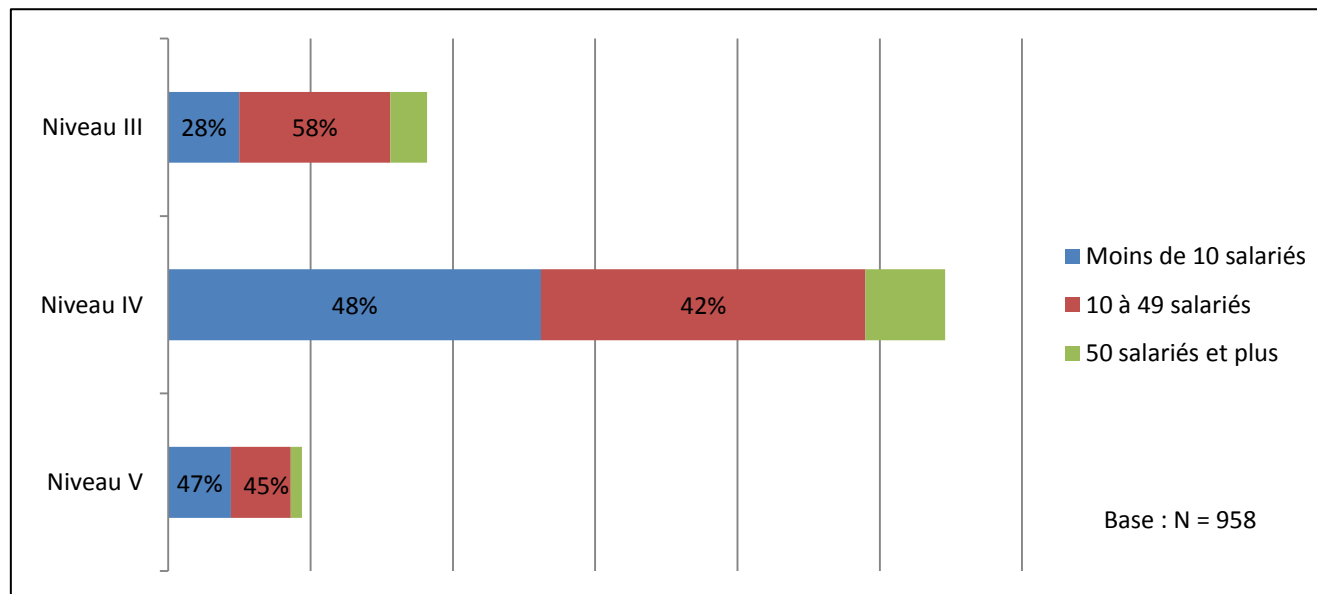
Taille des entreprises de réparation automobile insérant des apprentis par niveau

- ❑ Les apprentis issus du niveau V s'insérant dans le secteur de la réparation automobile le font principalement (72%) dans de petites structures (MRA...). Peu d'entre eux intègrent les grosses entreprises (concessions).
- ❑ Plus le niveau augmente, plus les sortants ont plus de chances d'intégrer des entreprises de taille intermédiaire.
- ❑ Ainsi, les apprentis sortant d'un niveau III s'insèrent majoritairement dans des entreprises de 10 à 50 salariés.



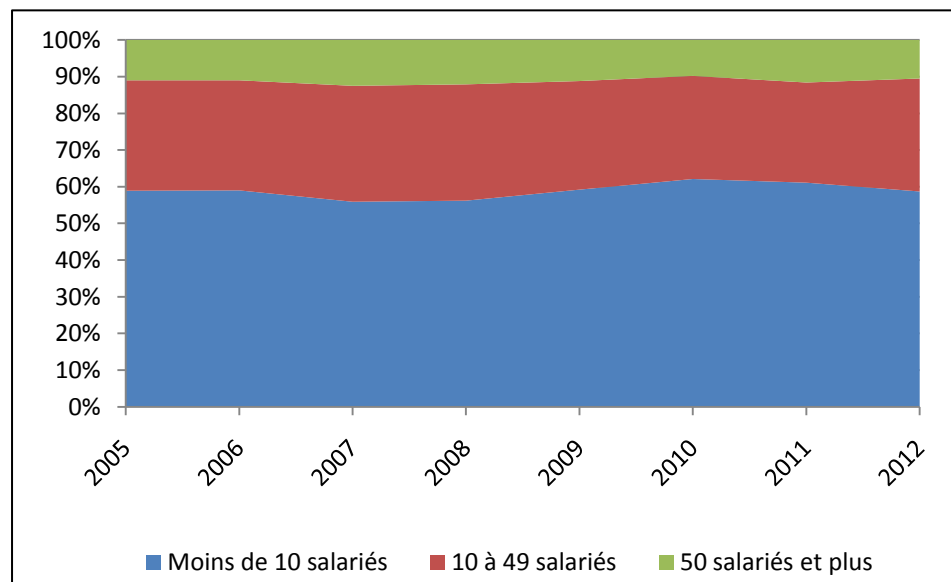
Taille des entreprises de réparation automobile insérant des lycéens par niveau

- ❑ Les lycéens issus du niveau IV et V s'insérant dans le secteur de la réparation automobile le font de façon égale dans les entreprises de moins de 10 salariés et dans celles de 10 à 50 salariés.
- ❑ Sortant d'une formation de niveau III, les lycéens ont plus de chances d'intégrer des structures de taille intermédiaire.



Évolution de la taille des entreprises de réparation automobile qui embauchent des apprentis

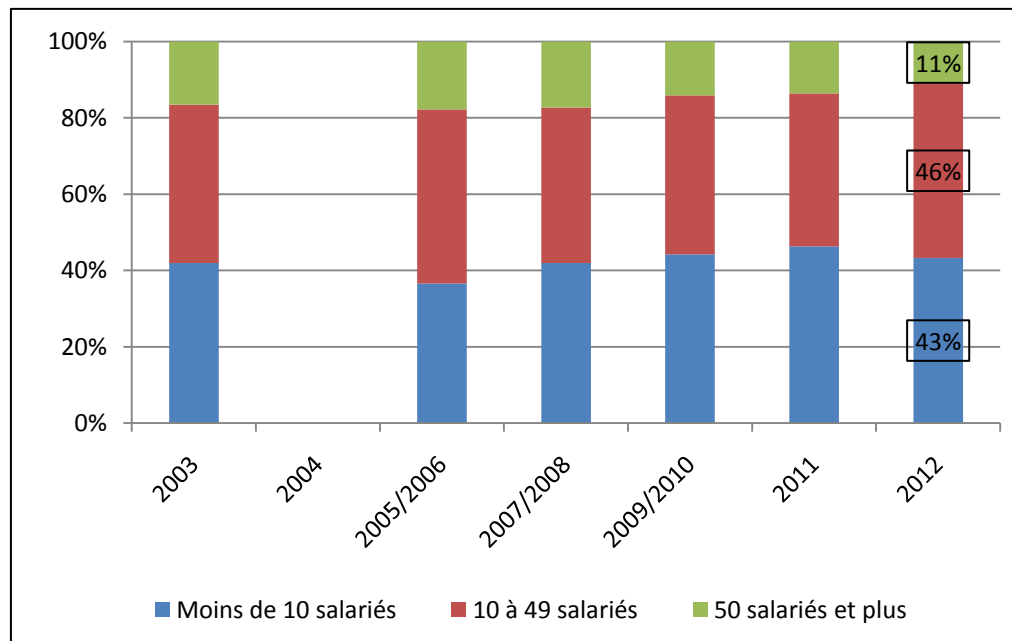
□ Peu d'évolutions à signaler concernant la taille des entreprises du secteur de la réparation automobile qui embauchent des apprentis.



Évolution de la taille des entreprises de réparation automobile qui embauchent des lycéens

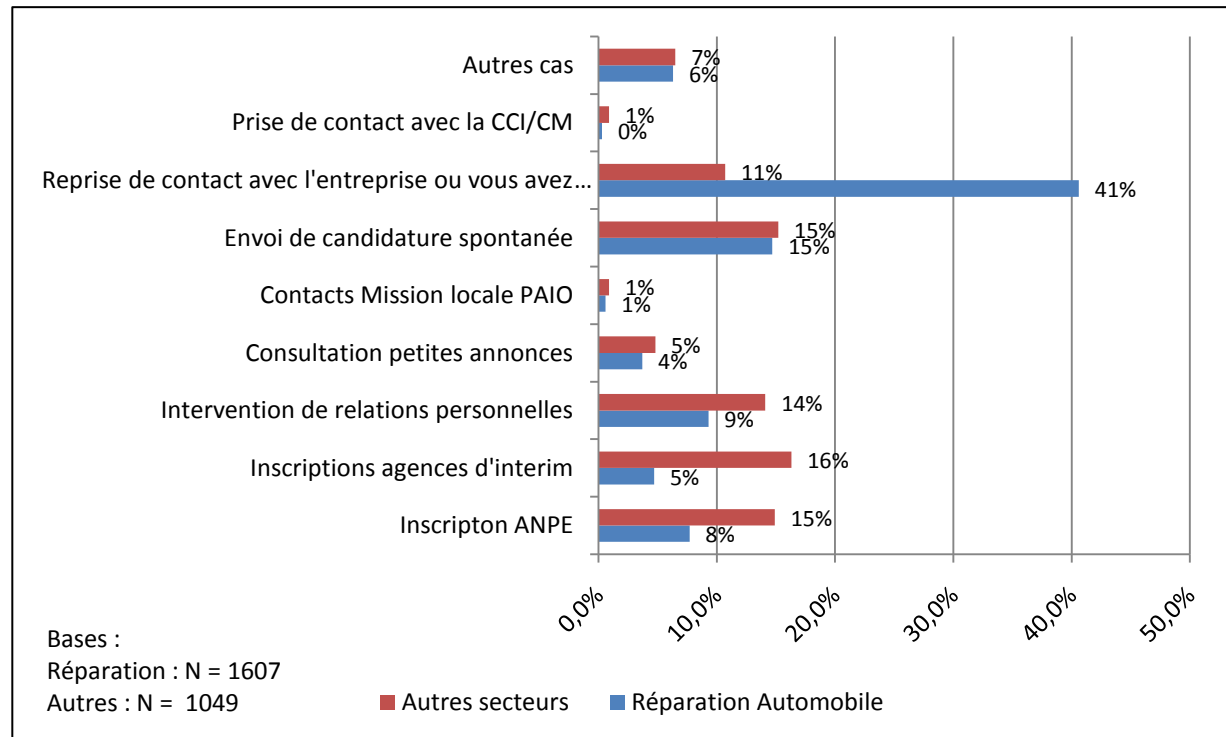
❑ Les lycéens issus de formation des services de l'automobile sont de moins en moins recrutés par des entreprises de grande taille. La part de lycéens recrutés par des entreprises de 50 salariés et plus est passé de 18% à 11% en 7 ans.

❑ Les entreprises de moins de 10 salariés recrutent légèrement plus de lycéens que par le passé.



Démarches mises en œuvre par les apprentis pour décrocher un premier emploi

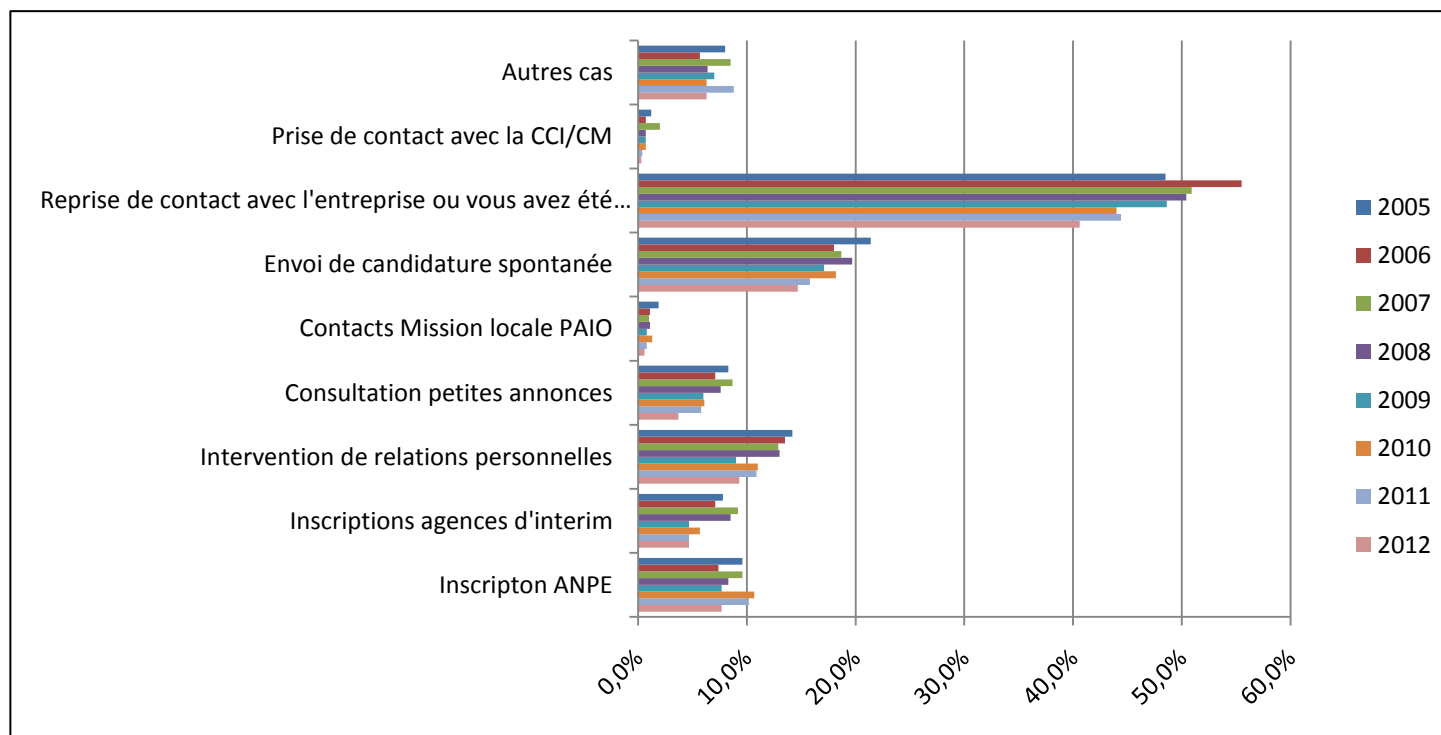
- Plus de 40% des apprentis insérés dans le secteur de la réparation automobile ont repris contact avec l'entreprise où ils ont été formés. Viennent ensuite l'envoi de candidature spontanée (15%), l'intervention de relations personnelles (9%) et l'inscription à Pôle-Emploi (8%).
- Pour les apprentis ne s'insérant pas dans le secteur, quatre démarches sont privilégiées par environ 15% des jeunes : l'inscription en agence d'intérim, l'envoi de candidature spontanée, l'inscription à Pôle-Emploi et enfin l'intervention de relations personnelles.



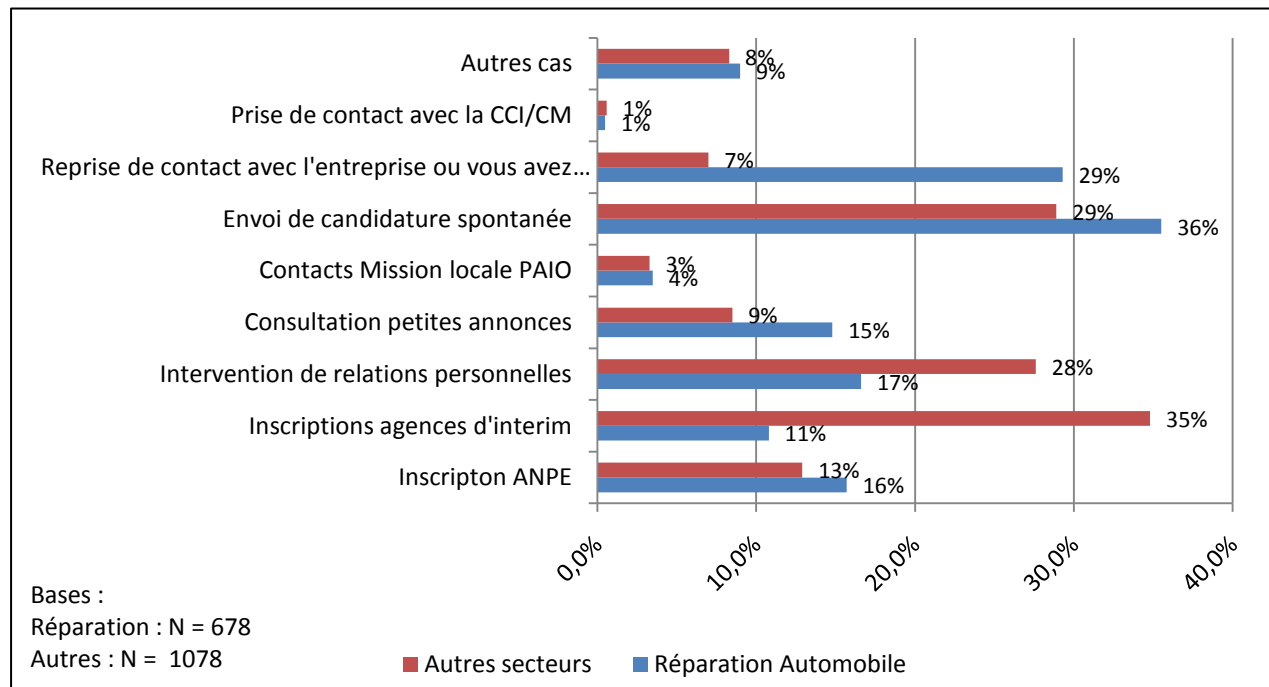
Évolutions des démarches mises en œuvre par les apprentis pour décrocher un premier emploi dans la réparation automobile

❑ Globalement, les apprentis mettent en œuvre moins de démarches que par le passé pour s'insérer dans le secteur de la réparation automobile.

❑ Ainsi, ils étaient 56% en 2006 à reprendre contact avec l'entreprise où ils ont été formés. Ils ne sont aujourd'hui plus que 41% à le faire. L'envoi de candidature spontanée, l'inscription aux agences d'intérim, l'intervention de relations personnelles ainsi que la consultation de petites annonces sont des outils de moins en moins utilisés.

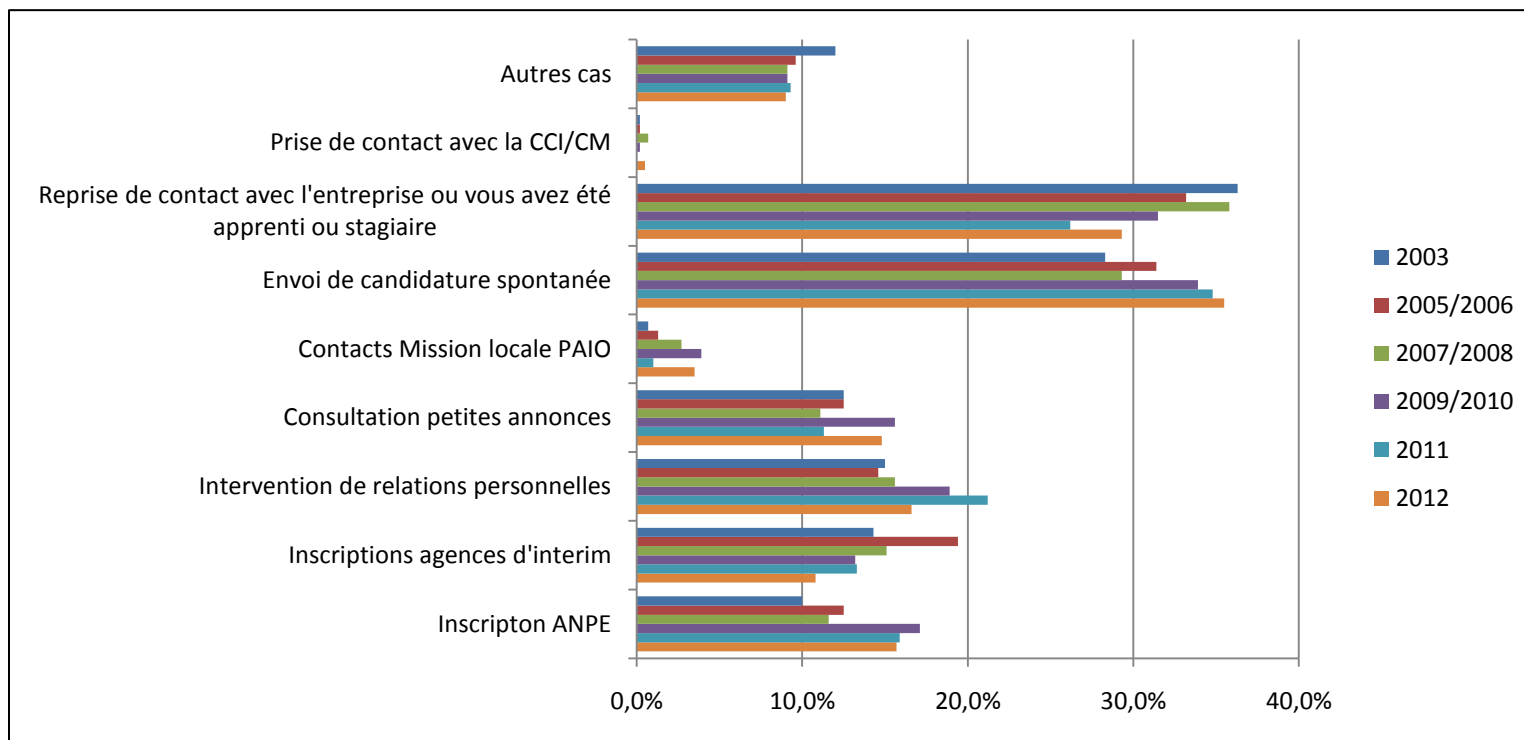


- Plus de 35% des lycéens insérés dans le secteur de la réparation automobile ont envoyé des candidatures spontanées, quand près de 29% ont repris contact avec une entreprise par laquelle ils sont déjà passés. Viennent ensuite l'intervention de relations personnelles (17%), l'inscription à Pôle-Emploi (16%) et la consultation de petites annonces (15%)
- Pour les lycéens ne s'insérant pas dans le secteur, trois démarches sont privilégiées par environ 30% des jeunes : l'inscription en agence d'intérim, l'envoi de candidature spontanée et l'intervention de relations personnelles.

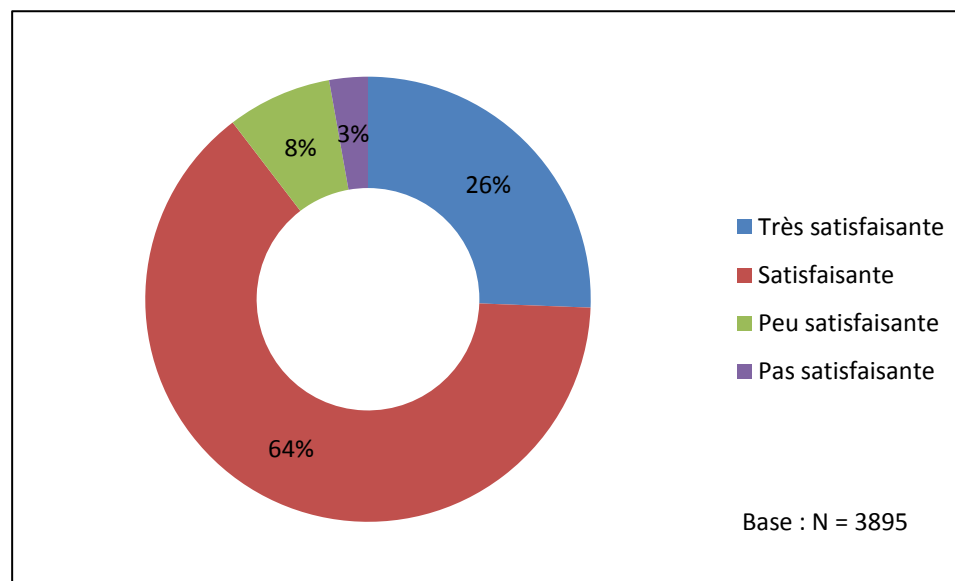


Évolutions des démarches mises en œuvre par les lycéens pour décrocher un premier emploi dans la réparation automobile

- ❑ Globalement, on assiste à un changement de comportement des lycéens vis-à-vis des démarches à mettre en œuvre pour décrocher un emploi dans le secteur de la réparation automobile.
- ❑ Ainsi, l'envoi de candidature spontanée, l'intervention de relations personnelles et l'inscription à Pôle-Emploi se sont développés depuis 2003. A l'inverse, la reprise de contact avec une entreprise déjà fréquentée ainsi que l'inscription en agence d'intérim se sont vues moins mises en œuvre par les lycéens.

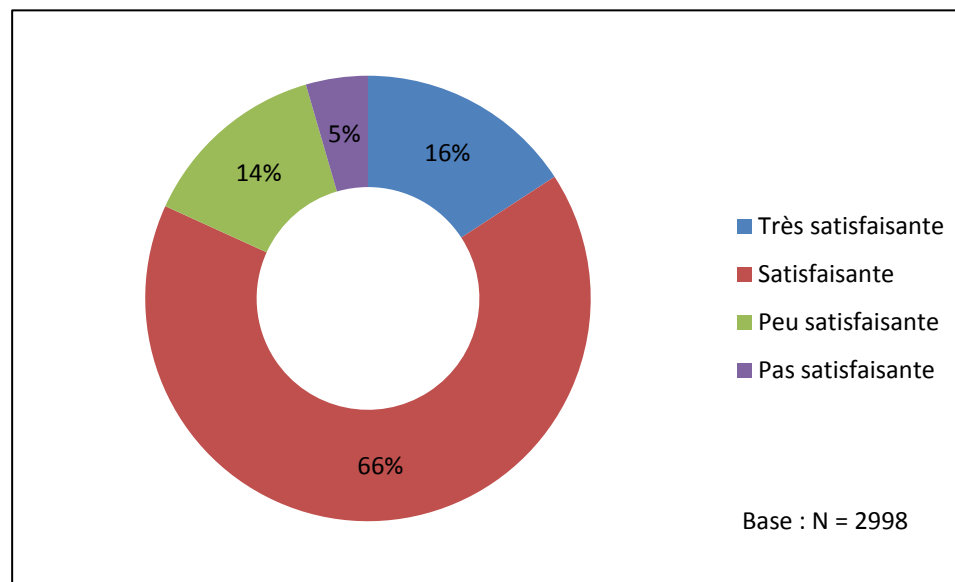


- ❑ En 2012, 90% des apprentis sont satisfaits de leur formation. Plus d'un quart des jeunes en formation en est même très satisfait. 10% des apprentis sont par contre peu ou pas satisfaits de leur formation.
- ❑ L'opinion des jeunes sur la formation évolue favorablement depuis quelques années. Ainsi, en 2003 ils étaient 85% à être satisfaits de leur formation. Par ailleurs, le pourcentage de jeunes se disant très satisfaits a grimpé de 3,5% en 10 ans.



□ En 2012, 82% des lycéens sont satisfaits de leur formation. Plus de 16% des jeunes en formation en est même très satisfait. 18% des lycéens sont par contre peu ou pas satisfaits de leur formation.

□ L'opinion des jeunes sur la formation, stable depuis quelques années, a évolué positivement en 2012. La part de jeunes satisfaits de leur formation a progressé de 5 points cette année.



- ❑ Dégradations des taux d'emploi des lycéens et des apprentis pendant la période 2009-2010. Depuis, ils semblent se stabiliser.
- ❑ Les taux d'atteinte du secteur de la réparation automobile, eux se sont maintenus.
- ❑ La baisse des taux d'emploi s'explique donc par une augmentation du nombre de jeunes sans emploi, dont une partie s'insérait auparavant hors-Branche. On a assisté à un transfert de jeunes « Insertion Hors-Branche » vers « Sans emploi », du fait aussi des difficultés des secteurs qui recrutaient habituellement ces jeunes.
- ❑ Les taux d'atteinte du secteur de la réparation automobile se sont maintenus, mais de moins de moins de jeunes sont formés. On peut donc en déduire que si la part de jeunes qui s'insèrent dans le CRA n'a pas beaucoup évolué, le volume de jeunes qui s'insèrent dans le secteur, lui baisse proportionnellement à ce qui est observé au niveau des effectifs en formation.